



VERKSAMHETSBERÄTTELSE FÖR SVENSKA VALLFÖRENINGEN – verksamhetsåret 1 juli 2015–30 juni 2016

Föreningens styrelse

Under verksamhetsåret 2015/2016 har styrelsen haft följande sammansättning:

Anna Carlsson, Skogsgård, Getinge	ordförande
Per Rudengren, Harpsund, Mellösa	v. ordförande
Nilla Nilsson-Linde, SLU, Uppsala	sekreterare
Lars Jakobsson, Blyberga, Lillkyrka	kassör
Maria Wahlquist, Lagestorp 96, Vallåkra	
Gunnar Liljebäck, Östra Stråkan, Överkalix	
Jan Jansson, Dalstorp	

Suppleanter:

Göran Lindgren, Norra Fjöle, Östtomta, Klässbol
Rolf Spörndly, SLU, Uppsala
Kjell Sandahl, Vasen, Nye
Linda af Geijersstam, Färjestaden
Christer Larserud, By 1721, Krokomb
Göran Edholm, Önskanäs, Vännäs

Revisorer

Revisorer har varit Tobias Andersson, Falkenberg och Lars-Erik Josephson, Vallerstad, Värnamo med Magnus Halling, Uppsala och Karl Johan Jönsson, Klågerup som suppleanter.

Valberedning

Valberedningen har bestått av Anders Nilsson, Hökmark, Lövånger, sammankallande, Kjell Ivarsson, Stockholm, Thomas Karlberg, Gårdeby, Söderköping, Lars Olsson, Hjälmared, Eslöv och Marjo Lilja, Lilla Hult, Färjestaden.

Målsättning

Föreningen skall inspirera till en intensiv verksamhet på vallområdet inom ramen för de resurser som finns samt verka för utökade resurser. Verksamheten skall utgå från lantbrukarnas behov och gälla hela företaget. Samarbeta mellan olika organisationer som arbetar inom grovfodersektorn skall främjas. Föreningen skall främja forskning, försöksverksamhet och rådgivning.

Följande målsättningar skall vara vägledande för **styrelsens** arbete:

*** Sköta medlemsvården**

- Lokalföreningen är central för medlemsvårningen. Styrelsen skall stötta lokalföreningarna och kommunikationen dem emellan samt verka för bildandet av nya föreningar.
- Ökad kännedom om föreningens existens behövs för medlemsvårning.

*** Identifiera angelägna kunskapsluckor**

- Styrelsen skall identifiera och belysa problemområden som kan fokuseras vid t.ex. seminarier, års- och sommarmöten.
- Styrelsen skall verka för att vallföreningen får medverka vid prioriteringen av medel till forsknings- och försöksverksamhet på grovfoderområdet.

*** Förmedla kunskap**

- Styrelsen skall förmedla aktuell kunskap och erfarenheter från såväl forskningen som praktiken via t.ex. Svenska Vallbrev för att få fler duktiga grovfoderproducenter.
- Styrelsen skall informera samhället, t.ex. politiker, om aktuella frågor med vallanknytning.
- Exempel på upplysningsverksamhet är annonsering av olika typer av utbildningar på grovfoderområdet.

Styrelsemöten

Styrelsen har under verksamhetsåret förutom årsmötet haft elva protokollförda sammanträden, varav sju telefonmöten. Till fysiska möten kallas regelmässigt samtliga suppleanter medan de till telefonmöten kallas vid behov.

Årsmötet

Svenska Vallföreningen höll sitt årsmöte (bil. 1) i samband med Kötttriksdagen 20–21 november på Vildmarkshotellet i Kolmården. Svenska Vallföreningen har alltfler av sina medlemmar bland köttproducenterna. Svenska Vallföreningen bemannade en monter på konferensen. Ett utförligt referat från årsmötet och Kötttriksdagen har publicerats i Svenska Vallbrev 2015:7 och på hemsidan www.svenskavall.se.

Efter lunch öppnades Kötttriksdagen av landshövding **Elisabeth Nilsson** varefter årsmötesförhandlingar vidtog både för Nötköttsproducenterna och parallellt även i Svenska Vallföreningen. LRF:s ordförande **Helena Jonsson** avslutade eftermiddagsprogrammet med ett anförande på temat svensk nötköttsproduktion i framtiden. På lördagen genomfördes ett späckat seminarieprogram och här ges några axplock:

Under rubriken ”Planera mot parasiter” beskrev **Malin Bengtsson** hur det genom åren har funnits motstridiga råd om parasiter, betessläppning och betesplanering. Rådet nu är att inte släppa förstagångsbetande kalvar alltför tidigt på bete. Som unga är de inte effektiva idisslare och då är det bättre att avvakta tills det finns återväxtbete efter slätter och att låta sinkor eller andragångsbetare göra första avbetningen. Ofta ser man inte på kalvarna att de lider av svag tillväxt utan detta konstateras genom mätning eller vägning i efterhand. **Margareta Dahlberg** visade ett praktiskt exempel där man år efter år tappat tillväxt och fodereffekti-

vitet genom att inte anpassa betesplaneringen eller parera för att parasittrycket ökat efter hand.

Malin Lovang beskrev en avancerad planeringssituation för att få rätt kvalitet på vallfodret till alla djur i en integrerad dikoproduktion. Tjurar ska ha kvalitet i paritet med högvastande mjölkkor medan kvigor och stutar respektive dikorna har sitt behov. Det kan i princip gälla att planera för två-, tre- och fyrskördesystem samtidigt. I tvåskördesystemet gäller det också att ha rätt strategi för när förstaskörden ska tas. Den kan tas senare för att få anpassad kvalitet och kvantitet till dikorna i förstaskörden, eller tidigt för att sedan sikta på en optimal kvalitet för dikorna i en andraskörd. Dessutom ska man ha tur med vädret, eller planera efter erfarenhet, exempelvis väderdata från SMHI. Malin visade antal sammanhängande dagar utan nederbörd vid respektive skördetillfälle i olika flerskördesystem.

I ett sammanfattande pass beskrev **Eva Hagström** nyttan med nötkött. Den aktuella debatten om köttproduktion ur klimat- och hälsoaspekter menar hon inte är riktad mot svensk köttproduktion. Köttkonsumtionen bör minskas men inte på bekostnad av den svenska produktionen. Exempel på nytta med svensk köttproduktion är den svenska naturbetesmarken som i sin artrikedom kan jämföras med tropisk regnskog. Som det tycktes med en speciell hälsning till oss vallproducenter, utsåg Eva vallen som den allra bästa proteingrödan. För att motsvara proteinproduktionen från ett hektar vall skulle det exempelvis krävas två hektar ärter.

Årsmötesbeslut

På årsmötet valdes Anna Carlsson till ny ordförande på tre år efter Itte Weidman. Anna är mark/växtagronom med ekologisk mjölk- och lammproduktion på Skogsgård i Getinge. Hon har tidigare arbetat som rådgivare på Hushållningssällskapet, varit ordförande i Hallands Vallförening och också suttit i Svenska Vallföreningens styrelse sedan 1999. Per Rudengren och Jan Jansson omvaldes som ordinarie ledamöter på tre respektive ett år. Maria Wahlquist nyvaldes som ordinarie ledamot på ett år och Göran Edholm nyvaldes som suppleant på ett år. Göran Lindgren och Kjell Sandahl omvaldes som suppleanter på tre år. Såväl revisorer som valberedning omvaldes på ett år.

Föreningen redovisade ett överskott för verksamhetsåret 2014/2015 på 48 484 kr med en balansomslutning på 833 416 och ett eget kapital på 448 478 kr. Budgeten för verksamhetsåret 2015/2016 fastställdes med ett överskott på 13 500 kr förutsatt att 80 % av befintliga samt 60 % av nyvärvade medlemmar förblir medlemmar även under nästa verksamhetsår. Årsmötet beslutade att behålla oförändrad medlemsavgift, 400 kr/år varav 100 kr går till lokalföreningen, såvida minst en aktivitet utöver aktivitet i samband med årsmötet redovisas, eller till lokal verksamhet i de län där vallförening inte finns.

Lokalföreningar

Svenska Vallföreningen har sammanlagt 16 lokalföreningar. Exempel på verksamheter initierade eller ordnade av lokalföreningarna är fält-, stall-, gårds- och betesmarksvandringar, maskindemonstrationer samt studieresor, bl.a. till Borgeby Fältdagar. Flera temadagar och temakvällar har anordnats gällande t.ex. bete, stallgödsel, markpackning, fasta körspår i vallen, kalkning, gödsling, bevattning, dränering, insåningsteknik, arter, sorter och fröblandningar, ogräs, vallprognoser och foderanalyser, majs, ensilering, höberedning, vallfoder till häst och får, ekonomi, skador av vildsvin, rovdjursstängsel,

Grovfoderverktyget, demonstration av vallförsök, energieffektiva vallfoderkedjor etc. I ett flertal fall har man samarbetat med rådgivningsföretag, maskinföretag, företag som marknadsför insatsvaror, Naturbruksgymnasier, Studieförbundet Vuxenskolan, Greppa Näringen samt Länsstyrelsen. Några vallföreningar har medverkat på utställningar.

Då styrelsen funnit att lokalföreningar är nödvändiga, såväl för att öka medlemsantalet som för att få den aktivitet som medlemmarna kräver, verkar styrelsen för att ytterligare lokalföreningar bildas. Sedan några år arbetar Västsveriges Vallförening under andra former tillsammans med HS Väst i ett speciellt Vallgille.

Medlemmar

Antalet betalande medlemmar vid bokslutsdagen 160630 var 2 108 jämfört med 2 190 den 150630. Den 19 oktober 2016 hade föreningen 1 986 medlemmar som betalat årsavgift från 1 januari jämfört med 2 285 den 12 oktober 2015 (bil. 2). Detta innebär en minskning med hela 299 medlemmar. Under verksamhetsåret fram t.o.m. 31 december genomfördes medlemsvärvningskampanj för att hålla uppe medlemsantalet i flertalet av de lokala föreningarna. I bilagan redovisas antalet medlemmar i de olika lokalföreningarna, eller där sådana inte finns, antalet medlemmar i länet. Det är lämpligt att värva vart tredje år för att behålla antalet medlemmar. Styrelsen har verkat för ökat medlemsantal bl.a. genom aktiv spridning av värvningsbroschyren samt tidskriften Svenska Vallbrev. Medlemmar har också värvats i samband med olika sammankomster, t.ex. på kurser och mässor. Under verksamhetsåret har en ny värvningsbroschyr tryckts och profilprodukter i form av tröjor och kulspetspennor har införskaffats.

Följande lokalföreningar uppvisade verksamhet som berättigar till 100 kr per medlem under kalenderåret 2015: Uppland, Östergötland, Skåne, Halland, Sjuhäradsbygden, Västsverige-HS tema Vall, Skaraborg, Värmland, Örebro och Västerbotten (bil. 3). I områden utan lokalföreningar kan aktiviteter i Vallföreningens intresse stödjas med bidrag. Ej utbetalda medel avsedda för lokalföreningarna skall användas dels för att initiera lokala aktiviteter, dels för att arbeta på rikspanet med information, lobbying m.m. Under verksamhetsåret har inga ansökningar om aktivitetsbidrag inkommit.

Ekonomi

Angående föreningens ekonomi hänvisas till verksamhetsårets resultat- och balansräkning. Bokföring och medlemsregister har under verksamhetsåret skötts av Rådgivarna Sjuhärad, Länghem.

Verksamheten

Kungliga Skogs- och Lantbruksakademien (KSLA) har två stiftelser med anknytning till vallodling. I Stiftelsen Svenska Vallföreningens fonder representerades Svenska Vallföreningen av Lars Jakobsson med Göran Lindgren som adjungerad 2016–2018. I övrigt är LRF, KSLA och SLU representerade. I Stiftelsen Anders Elofsons fond representeras Svenska Vallföreningen av Lars Jakobsson och Göran Lindgren. I övrigt är Frö- och Oljeväxtodlarna, SLU, LRF samt KSLA representerade. Medel kan sökas i februari. Avkastningen disponeras för främjande av fondernas syften i frågor avseende odling, utfodring, ekonomi eller teknik avseende betes-, vall- och fröodlingssektorn. Stöd ges dels till projekt ägnade

att främja dessa områden, dels till resestipendier, främst för utrikes resor. Lars Jakobsson och Göran Lindgren rapporterar kontinuerligt till styrelsen om KSLA:s beslut.

KSLA delar fr.o.m. 2012 ut en belöning, Anders Elofsons medalj, till framträdande företrädare för forskning och försök, upplysning och information samt praktisk verksamhet inom områdena betes- och vallfrågor samt fröodling av vallväxter. Detta år belönades docent Eva Spörndly, Inst. för husdjurens utfodring och vård, SLU, för att hon i såväl forskning som undervisning lyckas kombinera hög vetenskaplig kvalitet med praktisk tillämpning inom området bete och dess nyttjande. Svenska Vallföreningens styrelse har enhälligt ställt sig bakom nomineringen. Eva Spörndly har verkat för att betet ska vara ett naturligt inslag i produktionssystem för olika djurslag och inriktningar, inte minst genom att anta utmaningen med bete i mjölkproduktion med robot där hon bl.a. är delaktig i ett större EU-projekt. Hon har en sällan skådad förmåga att inte tappa vare sig vetenskaplig kvalitet eller praktisk relevans och tillämpning. Hon får därmed såväl studenter som forskarkollegor att förstå betets komplexitet och stora potential för mjölkkor, köttproducerande djur och hästar, samt för människor via de naturvärden som betesmarkerna ger.

Medlemmar ur styrelsen har under verksamhetsåret medverkat vid olika lokalföreningsarrangemang. Rolf Spörndly har medverkat i Skåne på årsmötesseminarium på Västraby gård med föredrag om lagringsförluster vid ensilering samt djurens behov av långa eller korta strån. Linda af Geijersstam har demonstrerat det nya Grovfoderverktyget på årsmötesseminarier i Falkenberg, Örebro, Karlstad och Burträsk. Även Anna Carlsson har medverkat på årsmötesseminariet i Halland där hon berättat om EGF:s studieresa till Wales. Vidare har hon medverkat i en rådgivarkonferens i Trondheim i november 2015, där hon berättat om betesdriften på Skogsgård för 40–50 personer. Itte Weidman har deltagit i invigningen av den svenska tillämpningen av EIP-Agri (det europeiska innovationspartnerskapet) på Julita gård 150922.

Anna Carlsson har varit Svenska Vallföreningens representant i Jordbruksverkets referensgrupp för ekologiskt vallfrö. Föreningen har skrivit ett yttrande om undantag för ekologiskt utsäde med avseende på kostnader för dispensansökan, tillgång på renvara av enskilda vallsorter samt bristen på diploida sorter av engelskt rajgräs (bil. 4).

Svenska Vallföreningen har skrivit yttrande gällande ny betesförordning (SJVFS 2010:15) (bil. 5) och även bevakat några andra remisser utan åtgärd.

Per Rudengren har under verksamhetsåret deltagit på två möten med branschrådet LRF:s Växtodlingsråd: 151007 och 160308. Rådet har en liknande funktion som Tillväxt Växtodling tidigare hade som diskussionsforum. Bl.a. har vikten av utökad växtförädling inom vallodlingen, t.ex. förbättrad fröproduktion och resistens mot sjukdomar hos rödklöver betonats.

Föreningens sommarmöte 2015 har rapporterats i media i Tidningen Husdjur, Tidningen Nötkött (bil. 6) och i Svenska Vallbrev. Vidare har en beskrivning av Svenska Vallföreningens verksamhet ingått i programbladet för kötttriksdagen (bil. 7). Ordförandebytet har uppmärksamrats på åtminstone fem ställen i lantbrukspressen; Land Lantbruk, ATL, Tidningen Husdjur, Nötkött och Jordbruksaktuellt (bil. 8).

På ett av vårens möten höll styrelsen en framtidsspaning under ledning av nya ordföranden. Exempel på strategifrågor som lyftes: Hur ska Svenska Vallföreningen arbeta framöver för att fortsatt lyfta fram vallfrågor och få fram kunskap mellan och till lantbrukare? Vad behöver göras inom olika områden? Är det Vallföreningen som ska göra det eller hur ser vi till att det blir gjort? Möjliga samarbetspartners?

Beteskalendern

På en studieresa i samband med att Svenska Vallföreningens styrelse deltog i EGF 2007 i Gent, Belgien, uppkom idén att anpassa ett planerings- och utvärderingshjälpmedel för betesdrift som används av bl.a. belgiska lantbrukare till svenska förhållanden. Beteskalendern är en fältjournal där olika insatser och skötselåtgärder antecknas på ett överskådligt sätt. Anna Carlsson har tillsammans med Maria Wahlquist och Margareta Dahlberg utarbetat en svensk version med hjälp av finansiering från KSLA. Cissi Bjerström och Maria Wahlquist, Skånesemin, har dessutom fått medel från Länsstyrelsen Skåne för att testa Beteskalendern hos några av sina betesintresserade bönder. Information om Beteskalendern finns på föreningens hemsida där man också kan beställa till självkostnadspris, www.svenskavall.se. Information om Beteskalendern har gått ut via Svenska Vallbrev och verktyget har även uppmärksammats vid olika utbildningar och av lantbrukspressen.

Borgeby Fältdagar

Svenska Vallföreningen medverkade den 29–30 juni 2016 för åttonde gången på Borgeby Fältdagar, som i år besöktes av 22 100 personer och där det fanns 391 utställare på plats. Maria Wahlquist höll i planeringen, men även sonen Per, Anna Carlsson, Linda af Geijerstam och Jan Jansson samt Thomas Bengtsson från Hallands lokalförening arbetade i monter, som delades med Lantmännen och Olssons Frö. Elisabet Nadeau, SLU, medverkade med ett föredrag per dag om rörsvingel, och rörsvingelhybrider, vilket blev mycket uppskattat. Vallbrev delades ut, tröjor samt Beteskalendern såldes. Det ihållande regnet gjorde att Elisabets föredrag som hölls inne i tältet också fick bra genomslag, det visar hur viktigt det är att hitta rätt form för genomförande under fältdagar.

Sommarmötet

Svenska Vallföreningens sommarmöte 2015 visade sig väcka ett rekordstort intresse med nära 50 deltagare på Ålandsresan 29–31 juli. Vi lärde oss mycket om vad idéinriktat entreprenörskap betyder för framgång i konkurrens- och väderutsatta landsbygdsnäringar! Ett utförligare referat från sommarmötet har publicerats i Svenska Vallbrev 2015:5 och på hemsidan www.svenskavall.se.

Först besökte vi **Grannas Äppel** med odling och försäljning av äpplen och juice. Detta är en av de större odlingarna på Åland och Jan Mattsson berättade om hur hans företag växt till att idag omfatta 40 ha. Optimal odlingsteknik, medveten marknadsföring av varumärket, och ett ganska stort mått av risktagande har resulterat i ett väl utvecklat företag.

Nästa anhalt var **Bolstaholms Gård** med uppfödning av köttdjur och försäljning direkt till konsument. Familjen Sundberg berättade om produktionen och hur ett framgångsrikt skapande av mervärden hos konsument gjort att marknadsföringen görs av sig självt genom mun till mun-metoden samt på webben. På 400 ha totalt varav 60 ha beten hålls 50 dikor av

rasen Charolais. Alla djur och en del inköpta, totalt två djur i veckan, styckas på gården och säljs där eller distribueras i köttlådor. Gården är en besöksmagnet under Ålands Skördefest, då man satsar på kringarrangemang, både i egen och andras regi, för att locka hela familjer och får på köpet en lojal kundkrets.

Efter lunch var det dags att besöka **Östergårds Mjolk**, Ålands största mjölkgård med 300 kor. Ole och Tarja Blomqvist driver gården tillsammans med sex anställda. Vårdarna beskrev sig själva framförallt som ”kogubbar” och lägger fokus på mjölkbesättningen och att stallet fungerar. De äger inga fältmaskiner utan lejer för odling och skörd samt köper foder vid behov. Kvigorna säljs för uppfödning på kontrakt och köps tillbaka två månader före kalvning.

Fredagen inleddes med besök hos **Söderbergs i Ämnäs**. Här bedriver Harry Söderberg odling av bär och grönsaker utan bekämpningsmedel, vilket kräver ”lätt sömn om natten”. Odlingstekniken ligger i framkant med central för gödselvattning och exempelvis odlingsbäddar för jordgubbar under fiberduk med bevattning och dränering radvis. Produkterna säljs via butiker under ett starkt varumärke och genom självplock. Kontakt med kunderna sker via en Facebooksida.

Sista besöket gjordes hos **Markusas i Ingby**. Här bedriver familjen Ekström i två generationer en mångfacetterad verksamhet med odling av hästhö för avsalu, grisproduktion, potatisodling, dikor samt inte minst kviguppfödning. Maskinsamverkan med grannar är omfattande med maskinringsverksamhet samt traktorer i bolag.

Finansiering och prioritering av vallförsök

Föreningen har under året fortsatt att verka för en större förståelse för vallens ekonomiska betydelse för animalieproduktionen och behovet av resurser för forskning och utveckling. Ämnesområdet vall- och grovfoder i Fältforsk (kontaktorgan mellan SLU och externa intressenter gällande fältforskning inom jordbruksområdet) anordnar två öppna möten per år. Svenska Vallföreningen försöker bevaka dessa möten med åtminstone en representant; 151124 av Maria Wahlquist och Anna Carlsson, 160314 av Kjell Sandahl. På det senare mötet diskuterades vallskördeprognoser och en utveckling av det verktyg som finns på vallprognos.se.

Svenska Vallföreningen har bevakat vad som händer med finansieringen av den tillämpade vallforskningen i samband med Stiftelsen lantbruksforskning (SLF):s omorganisation. Anna Carlsson ingår fr.o.m. hösten 2014 på enskilt mandat i branschgruppen för livsmedel (steg 1 i den nya ansökningsprocessen). Föreningen har för SLF betonat vikten av representation från vallhåll även i dess branschråd för de nationella fältförsöken. Detta råd ansvarar för att bedöma framtida behov, beredning och uppföljning av fältförsöksprogrammet. Branschrådets förslag utgör underlag för stiftelsens beslut. Information om alla SLF:s projekt finns i Projektbanken, www.lantbruksforskning.se.

Vallmästaren

Tidningarna Husdjur och Nötkött samt Växa Sverige i samarbete med Svenska Vallföreningen, Gård & Djurhälsan, husdjursföreningarna och SLU har tillsammans genomfört en vallensilagetävling vid namn Vem blir årets vallmästare 2016? Det var 14:e gången som titeln

Årets Vallmästare delades ut. I tävlingen efterlyses vallodlare som lyckats med att hålla en jämn och hög vallfoderkvalitet under flera år kombinerat med en lönsam mjölk- eller köttproduktion och ett intresse för vallodling. Svenska Vallföreningen representeras av Anna Carlsson medan Nilla Nilsson-Linde och Rolf Spörndly representerar SLU i juryn.

Årets Vallmästare 2016, Jon-Jons lantbruk. Lasse och Lotta Larsson med familj, fick ta emot utmärkelsen vid Växa Sveriges stämma i Stockholm i maj. De driver företaget som ligger i Växbo utanför Bollnäs i Hälsingland med en noggrann planering med vallfröplanering, skörd och hantering ända fram till foderbordet så att rätt kvalitet kommer till rätt djur. Juryns motivering löd: "Noggrann planering och uppföljning med en väl genomtänkt strategi, som inbegriper allt från väl utprovade vallfröblandningar, gödsling, skörd, packning till lagring och utfodring, är några av kännetecknen för grovfoderodlingen på Jon-Jons Lantbruk. Allt är här väl dokumenterat, oavsett om det gäller resultat från analyser eller kostnader för vallfodret. Allt detta tillsammans utgör grunden för en framgångsrik mjölkproduktion!"

Två EU-projekt på gång

Inom EU:s nya ramprogram för forskning och innovation, Horizon 2020, är brobyggandet mellan forskning och praktik ett genomgående tema. Svenska Vallföreningen har under verksamhetsåret arbetat med ansökningar till inte mindre än två EU-projekt; Inno4Grass och Legume Transitions.

Inno4Grass (Shared Innovation Space for Sustainable Productivity of Grasslands in Europe) beviljades sommaren 2016 med utmärkt betyg i utvärderingen. Det är ett s.k. tematiskt nätverk inom utlysningen H2020-RUR-2016-2017, Rural Renaissance – Fostering innovation and business opportunities (CSA, Coordination and support action). Projektet är treårigt med 20 parter från åtta länder (Tyskland, Frankrike, Belgien, Nederländerna, Irland, Sverige, Polen och Italien) under ledning av Tyskland med en total budget på drygt 19,5 miljoner SEK. Från Sverige deltar två parter, SLU och Svenska Vallföreningen, vars budgetar landar på 962 900 respektive 695 900 SEK.

För vallföreningens del kommer detta bl.a. att innebära möjligheter att bygga nätverk, ta del av och förmedla goda idéer inom vallens produktion och utnyttjande, brobyggande mellan forskning och praktik, tillgång till andra länders rådgivning, få mycket gjort som inte annars skulle bli gjort, uppgraderad hemsida, internationella utbyten etc. Rent administrativt innebär projektet bl.a. anställning av viss för ändamålet lämpad personal. Administrativ expert-hjälp kommer att kunna erhållas från SLU:s Grant Office.

I det andra EU-projektet återstår att se om medel beviljas. Legume Transitions (Transitioning to legume-based farming and food systems) ingår i utlysningen SFS-26-2016: Legumes – transition paths to sustainable legume-based farming systems and agri-feed and food chains, en RIA – Research and Innovation action – i EU:s system. Utgångspunkten är att minska beroendet av importerad soja och i Sverige har man valt att fokusera på vall som proteinfoder. Det är viktigt att även belysa de skandinaviska blandvallarna som ett utmärkt proteinfoder – inte bara baljväxter i renbestånd. Det är ett fyraårigt multiaktörsprojekt där SLU är partner och Svenska Vallföreningen s.k. aktörsgrupp. Svenska Vallföreningens upp-gifter skulle kunna bli att leverera gårdsdata för utvärdering av agronomiska och ekonomiska system samt ekosystemtjänster, att identifiera angelägen vallforskning. Ett motiv för

engagemang från Svenska Vallföreningens sida är att få kunskap om hur man löser praktiska vallproblem på andra ställen i EU, sprida goda idéer nationellt och internationellt etc. Det finns också visst utrymme för försöksverksamhet om ansökan beviljas.

EGF

Svenska Vallföreningen är medlem i European Grassland Federation, EGF, www.europeangrassland.org, vars uppgift är att skapa kontakt mellan de europeiska vallorganisationerna. EGF skall också ordna konferenser och symposier för att förbättra utbytet av vetenskaplig kunskap på vallområdet. Information om EGF:s konferenser och symposier sker fortlöpande till styrelsen samt via Svenska Vallbrev till alla medlemmar. Under året har EGF:s generalsekreterare Willy Kessler efterlyst synpunkter hur EGF ska organiseras och vad EGF ska göra framöver. Svenska Vallföreningen har bidragit med synpunkter på förslag till strategin EGF 2021. EGF 2015 anordnades i Wageningen, Nederländerna, 15–17 juni 2015 och EGF 2016 i Trondheim 5–8 september. En reserapport har sammanställts från deltagande i konferens och studieresa i samband med EGF 2014 i Wales.

BGS

Svenska Vallföreningen är medlem i British Grassland Society, BGS. Den brittiska vallföreningen ger ut tidskrifterna Grass and Forage Science och Grass Farmer, samt tillhandahåller en omfattande publikationsservice även i övrigt. Konferenser, sommar- och vintermöten inom grovfoderområdet anordnas årligen. Svenska Vallföreningens sekreterare har förmedlat information om kommande aktiviteter till styrelsen. Information samt slutsatser av intresse för svensk vallodling publiceras i Svenska Vallbrev. Föreningen har en väl utvecklad hemsida, <http://www.britishgrassland.com/>.

Svenska Vallbrev

Redaktionsgruppen har bestått av Gun Bernes, Umeå, Irène Persson, Örebro samt Nilla Nilsson-Linde. Tre åttasidiga, ett sexsidigt och tre fyrsidiga nummer av Svenska Vallbrev har utarbetats. Scandinavian Seed har annonserat i alla numren medan Lantmännen Lantbruk endast har annonserat i under 2015. Vallbreven utkommer som momsbefriad posttidning med sekreteraren som ansvarig utgivare och de trycks på LH Tryck, Ulricehamn. Aktuella resultat från forskning och praktik redovisas och information om kommande eller genomförda aktiviteter förmedlas. De rikstäckande vallbreven kompletteras med lokala vallbrev i vissa områden.

Hemsida

Svenska Vallföreningens hemsida har adressen www.svenskavall.se. Den innehåller värningsbroschyrens innehåll, adresslista till lokalföreningar, kontaktpersoner och riksstyrelse, förteckning över rubrikerna i vallbrev, vallbrev äldre än ett år för ett antal år tillbaka, länk till kassören för medlemskap samt information om aktuella händelser nationellt och internationellt, t.ex. årsmöte, sommarmöte, lokala möten, vallmästartävling, EGF etc. Vidare finns information om när, var och hur man kan söka medel i vallodlingens intresse samt olika typer av remissyttranden från föreningen. Ett artikelarkiv finns med t.ex. rapporten från Vallseminariet om baljväxter 2001, om styrelsens studieresor till Storbritannien 2003,

Belgien 2007, Österrike 2011 och om Vallfröseminariet 2004 och Vallkonferens 2014. Under året har fortsatt arbete skett med att komplettera hemsidan på olika sätt.

Falköping den 30 november 2016

Anna Carlsson
Ordf.

Nilla Nilsson-Linde
Skr.

Per Rudengren
Vice ordf.

Lars Jakobsson
Kassör

Jan Jansson

Gunnar Liljebäck

Maria Wahlquist

Välkommen till

Svenska Vallföreningens årsmöte och Köttriksdagen

20–21 november 2015 i Östergötland!



Foto: Sofia Persson

Östra Nötköttsproducenterna och Svenska Vallföreningen i samarbete med Hushållningssällskapet Östergötland välkomnar er till årets Köttriksdag och Svenska Vallföreningens årsmöte på Vildmarkshotellet i Kolmården!

Svenska Vallföreningen har många av sina medlemmar bland Sveriges köttproducenter och har därför valt att samordna sitt årsmöte med Köttriksdagen i år.

Köttriksdagens program börjar på fredag morgon med studiebesök på Scans slakteri i Linköping. Under eftermiddagen hålls Sveriges Nötköttsproducenters årsstämma, Svenska Vallföreningens årsmöte och föredrag av LRF:s ordförande Helena Jonsson. Fredagen avslutas med middag, underhållning och dans.

Lördagen bjuder på ett fullspäckat program med seminarier med 10 föreläsningar om

- **vallkvalitet** (Malin Lovang),
- **utfodring** (Helena Stenberg/Hanna Alméрус),
- **djurhälsa** (Malin Bengtsson/Margareta Dahlberg/Anita Jonasson/Anette Seeman),

- **avel** (Karolina Pousette),
- **företagande** (Aron Cedergren/Thomas Jerneng),
- **ekonomi** (Pernilla Salevid/Jan Forssell) och
- **nytta med nötkött** (Eva Hagström).

Läs det detaljerade programmet och anmäl dig på hemsidan:
<http://hushallningssallskapet.se/?calendar=kottriksdagen-2015>

Anmälan senast 8 september ger 450 kr i rabatt för logi.

Sista anmälningsdag är 10 oktober.

Antalet enkelrum är begränsat, principen först till kvarn tillämpas.

Kontakt: Linnea Persson, tel: 0723-85 12 57,
e-post: kottriksdagen2015@hushallningssallskapet.se.

Medlemmar i Svenska Vallföreningen kan utan kostnad eller föransmälan delta i årsmötet 20 november kl. 16.00–17.00. Svenska Vallföreningen har satt av en summa för resebidrag till representanter från våra lokala vallföreningar. Hör av er till lars.blyberga@outlook.com Först till kvarn gäller..

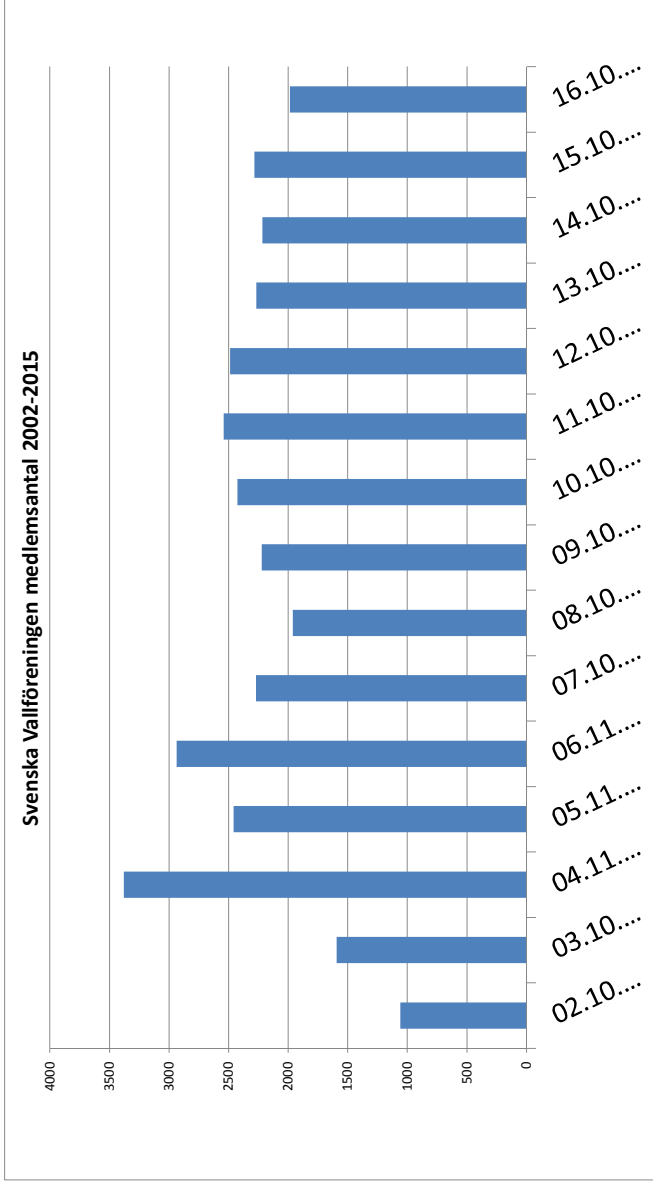
**450 kr
rabatt senast
8 september!**

ANTAL BETALANDE MEDLEMMAR I SVENSKA VALLFÖRENINGEN

Vårvat

Lokalavd. eller län	Bet.02.	Bet.03	Bet.04	Bet.05	Bet.06	Bet.07	Bet.08	Bet.09	Bet.10	Bet.11	Bet.12	Bet.13	Bet.14	Bet.15	Bet.16
	02.10.07	03.10.07	04.11.19	05.11.04	06.11.07	07.10.19	08.10.15	09.10.12	10.10.12	11.10.03	12.10.24	13.10.15	14.10.07	15.10.12	16.10.19
Skåne	127	118	780	464	371	325	281	244	218	470	306	262	327	262	241
Uppland	104	95	260	179	167	146	140	124	232	169	256	211	190	205	188
Skaraborg	77	204	307	187	161	141	128	251	185	151	184	152	135	179	152
Halland	104	280	211	178	164	151	133	207	161	141	180	152	139	162	138
Östergötland	52	207	273	174	149	132	115	177	140	116	156	138	120	154	131
Värmland	59	66	191	129	113	95	89	151	106	91	154	127	106	134	116
Sjuhärad	78	70	213	151	131	120	109	156	136	119	142	126	107	130	114
Jönköping	37	32	243	153	116	96	86	71	307	174	126	141	117	96	94
Västsvrige	64	191	133	110	104	93	122	114	76	107	106	95	104	68	65
Västerbotten	7	7	7	4	137	91	79	73	70	60	98	85	65	108	88
Örebro	49	42	133	96	85	73	65	156	103	78	97	85	77	96	80
Gotland	16	16	12	156	74	63	51	41	38	134	85	70	148	91	77
Sörmland	34	32	31	91	60	48	42	36	32	103	82	66	104	80	65
Gävleborg	51	41	38	31	166	104	75	59	48	137	79	74	74	93	70
Dalarna	45	39	34	29	158	101	79	64	55	124	69	84	74	72	59
Jämtland	31	32	30	26	120	83	66	52	42	73	64	51	66	53	49
Västmanland	36	32	121	81	63	54	47	41	36	35	57	48	37	62	49
Västernorrland	11	7	7	5	135	75	48	38	31	23	54	47	33	51	44
Södra Kalmar	7	8	206	111	77	55	45	37	104	68	44	87	63	56	50
Tjustbygden	32	37	116	75	57	51	44	36	74	50	43	34	30	24	22
Norrbottn	23	22	20	17	60	36	27	24	25	23	42	37	34	49	35
Kronoberg	10	10	9	8	156	85	62	43	97	48	39	58	40	32	30
Blekinge	7	6	6	5	114	53	31	29	111	49	33	40	29	28	29
RIKET	1061	1594	3381	2460	2938	2271	1964	2224	2427	2543	2490	2270	2219	2285	1986

Bet.13	Bet.14	Bet.15	Bet.16
13.06.30	14.06.30	15.06.30	16.06.30
262	324	260	247
209	184	196	197
149	133	173	158
151	138	161	139
137	119	142	151
126	106	134	118
126	107	128	117
139	117	91	92
100	112	64	74
83	65	107	93
84	74	96	81
70	146	92	76
66	102	81	65
64	74	83	89
60	74	72	59
50	63	53	49
47	37	61	50
47	33	29	66
86	63	57	47
34	30	21	26
37	34	29	56
57	40	32	30
38	29	28	28
2222	2204	2190	2108



<i>Lokalförening</i>	<i>Aktiviteter</i>	<i>Kommentarer</i>
Uppland	<ul style="list-style-type: none"> • Vallkväll 150120 på SLU, Uppsala; Stina Stabo, HS Konsult AB; Grovfoderverktyget – vad har jag för nytta av det? Magnus Halling, SLU; Majs – framtidens grovfoder även i Mälardalen? • ”Årets föreläsning” för dig som producerar vallfoder till hästar eller har hästar” 150217, Jällaskolan, Uppsala. Cecilia Müller; Nyheter inom forskningen om hästfoder, bl.a. socker i hästfoder. • Årsmöte 150324, SLU, Uppsala. Bodil Frankow-Lindberg; Samodling av olika arter i vallen. • Vallträff 150729 hos Pär Johansson, Sanda-Skattmansö, Vittinge. Vi fick se familjens dikostall, en ombyggd ladugård, vallar och nydränerad åker. • Vallkväll 151027. Hans Alvemar; CTF – fasta körspår. Passar det på gårdar som odlar vall? Ekonomi. Controlled traffic farming är ett brukningssystem med syfte att minska markpackning och körskador. 	<p>Ca 20 deltagare.</p> <p>Ca 40 deltagare.</p> <p>Ca 25 deltagare.</p> <p>Ca 50 deltagare. Tyvärr kunde vi inte se kalkfilterdiken tillverkas eftersom det regnade.</p> <p>Ca 20 deltagare.</p>
Södermanland	<ul style="list-style-type: none"> • ----- 	-----
Östergötland	<ul style="list-style-type: none"> • Årsmöte hos Viking Vånga Hereford. Där efter årsmötesförhandlingar och lunch på Britta och Lennarts Nära kött i Norsholm. • Studiebesök på Christinelunds Gård Vassmolösa hos familjen Cedergren. Vi tittade på majs, vallar och insådder som var bevattnade eller inte bevattnade och kunde se stora skillnader. 	<p>15 personer.</p> <p>5 tappra personer... En dag som gav mycket inspiration, så det var synd att inte fler åkte med.</p>
Tjustbygden	<ul style="list-style-type: none"> • ----- 	-----

<p>Skåne</p>	<ul style="list-style-type: none"> • Årsmöte och Valldag med Grovfoder i fokus, 150223 på Västraby gård i Kattarp. Erik Wallin; presentation av Västraby gård och rundvandring. Ola Hallin, Rådgivarna/ HS Sjuhärad; presenterade Rådde försöksgård och de senaste kvävegödslingsförsöken i vall. Rolf Spörndly, SLU; Lagringsförluster vid ensilering, djurens behov av långa eller korta strån. • Utskick med Grovfoderodlares guide till Borgeby fältdagar 24–25 juni, medverkan i Svenska Vallföreningens tält. Johan Håkansson, Dalby medförde murarbaljor med rörsvingelplantor samt fyrkantsbalar av god kvalitet för hästar. Under dag 1 fick vi besök av norska grovfoder-rådgivare under ledning av forskaren Lars Nesheim, NIBIO, Norsk institutt for bioøkonomi. Under norrmännens andra besöksdag hann vi med tre studiebesök i Skånesemins regi ute hos Carina & Alvar Sonesson på Gunnaröds gård vid Stockamöllan, Christer Persson växtförädling Lantmännen Lantbruk i Svalöv samt Karl-Johan Jönsson Askriden AB, Hyby gård. • Fårdag i Kåseberga. Monter där vi pratade om vallblandningar och gödsling m.m. • Majsdag 150908 i Önnestad. Anna Ericsson & Mia Davidsson, Skånesemin; Majs i foderstaten. Medverkan av sortrepresentanter från fröfirmor; Sortförsök i ensilagemajs i försöket L6-703. Henrik Hallqvist, Jordbruksverket; Ogräsbekämpning i majs försök L5-840. Louise Aldén, Jordbruksverket & Ann-Kristin Nilsson, BASF; Demo svampbekämpning i majs. 	<p>Ca 35 deltagare</p> <p>Vallföreningen delade tält med Skånefrö och Lantmännen, en naturlig samlingsplats för alla vallodlare.</p> <p>Arrangör: Skånska fårintressenterna. Det var ca 30 grader varmt den dagen så det kom inte så mycket folk, ca 100–150 personer, vi trodde det skulle komma fler. Det var många utställare från näringen på plats. Ca 40–50 deltagare.</p> <p>Tillsammans med Hushållningssällskapet i Kristianstad, Partnerskap Alnarp och Skånesemin</p>
---------------------	--	--

Sjuhäradsbygden	<ul style="list-style-type: none"> • Seminarium 150129 på Rådde gård; Ensilering av grovfoder. Representanter från fem olika firmor som marknadsför ensileringsmedel deltog. • Årsmöte 150318 på Ladugården S. Åsarp efter en intressant visning av ladugården på Opensten Lantbruks AB. Företaget drivs av Fredrik Larsson tillsammans med föräldrarna Mats och Tina. Mjölkladugården byggdes 2013 för 214 kor. Gården brukar ca 210 ha åker med 75–80 ha bete. Via GPS och sin mobiltelefon och med lite hjälp från Tyskland kunde Mats se var varje enskild ko befann sig i stallet. Ola Hallin, Hushållningssällskapet Sjuhärad; Den fortlöpande sortprovningen av vallväxter och hur provningen är organiserad. • Tre vallfältvandringar i maj; Sven och Tobias Henriksson, Sätla, Christer Pettersson, Storegården Blidsberg och hos Anders Carlsson Jorstorp, Ljungsarp. • Fältvandring 150811, Rådde Långhem 	<p>Samarbete med Rådgivarna Sjuhärad och Länsstyrelsen via Greppa Näringen med finansiering från Sjuhärads Vallförening och Greppa Näringen.</p> <p>11 personer deltog. Under punkten övriga frågor redogjordes för och diskuterades gårdens växtodling inför 2015. Förslag framkom att vallföreningen undersöker möjligheten att anordna ett seminarium kring fasta körspår i vall CTF.</p> <p>Samverkan med Rådgivarna och LRF.</p> <p>Samverkan med Hushållningssällskapet och Rådgivarna.</p>
Skaraborg	<ul style="list-style-type: none"> • Årsmöte och vallseminarium 150311 på Green Tech Park i Skara. Produktionskostnader för grovfoder – lantbrukare berättar om sin produktion. Andreas Lidén, Långjum; Konventionell nötköttsproduktion, Per Larsson, Kårtorp Tibro; Ekologisk mjölkproduktion och Bengt Engdahl, Månsagården Mariestad; Ekologisk mjölkproduktion. • Vallfältvandring 150511 på Otterslätten. BLGG o Gerard deltog. • Vallfältvandring 150702 på Ulvshult. Niklas Ingvarsson; Redogörelse för mjölk 2025. • Vallfältvandring 150928 på Uddetorp. Tittade på vall och majs. Torbjörn Lundborg; Årets foder, diskussion om selengödsling. • Prognosklippning i vall inför tredje skörd genomfördes. 	<p>Lyckat med totalt 20 deltagare. Skaraborgs Vallförening bjöd på sopplunch.</p> <p>Ca 40 deltagare. Nötkreaturstiftelsen finansierade. Fler inbjudna ”utifrån” på fältvandringarna, vilket varit lyckat.</p> <p>20 deltagare (trots att en del körde 2:a skörd). Nötkreaturstiftelsen finansierade.</p> <p>Ca 15 deltagare. Nötkreaturstiftelsen finansierade. Det krockade med att en del körde tredjeskörd.</p>

<p>Västsverige – HS Väst Tema Vall</p>	<ul style="list-style-type: none"> • HIR- och Temakväll 150226 med särskilt vallprogram som del av kvällen. Hanna Johansson och Hugo Westlin medverkade. Valldelen tog upp annorlunda arter i vallen, resultat av ett vägningsprojekt som gjorts under tre år i ekologiska vallar samt en genomgång av hur vanliga olika vallkonserveringstekniker är i olika delar av landet (en JTI-rapport). • Studieresa till Borgeby fältdagar 150624. • 151203, 151208 och 151215: Tre dagar med jullunchbord. Vallprogram på förmiddagen och därefter lunch. Kombinerat med lunch och spannmålsprogram efter lunchen, där somliga valde att delta i båda, andra under antingen för- eller eftermiddag. 	<p>Ca 20 deltagare Intresserade och diskussionslystna deltagare.</p> <p>24 deltagare. Alltid bra! Samarangemang med Lantmännen och HIR.</p> <p>Bra koncept och nöjda deltagare. Dock svårt med tidpunkten på året då mycket annat erbjuds lantbrukarna. 4-10 deltagare på vallpassen. Flera på spannmålspassen på två platser. Det vore önskvärt med demonstrationer med vallfröblandningar. Går det att komma på ett bra koncept här?</p> <p>Alla Tema Vallmedlemmar har fått medlemskap i Svenska vallföreningen. Medlemmarna får därigenom tillgång till Vallföreningens Vallbrev och centrala aktiviteter. Den lokala verksamheten sköts av HS. Alla Tema Vallmedlemmar får HS Växtodlingsbrev med inriktning Vall samt EU-brev. Man har också fått rabatter t.ex. på EU-ansökan.</p>
<p>Värmland</p>	<ul style="list-style-type: none"> • Årsmöte och vallseminarium 150224 Härtsöga gamla skola. Charlotte Åkerlind, analysföretaget BLGG; Lär dig att tolka en foderanalys och att använda resultaten i din utfodring och växtodling. Lina Ulff- Delprato, HS; Hur kan vi odla fram mer protein? Vad påverkar baljväxtinnehållet? Thomas Pauly, SLU; Behåll näringen i fodret. 	<p>15 personer. Samarrangemang med HS och Värmlands Nötköttproducenter.</p>

Värmland, forts.	<ul style="list-style-type: none"> • Vallseminarium med fältvandring 150422, Lillerud; Bekämpa ogräsen i vallen. Fokus på svårbemästrade ogräs som vecketåg och skräppa. Per Widén, Växtskyddscentralen, Uppsala; Biologiska förklaringar till att de är svåra att bemästra. Daniel Hedeås, HS; Mekanisk bekämpning. Per-Erik Larsson, Växtskyddscentralen, Skara; Kemisk bekämpning. Christian Fjellström, Lillerudsgymnasiet och Daniel Hedeås; Fältvandring: Ogräsbekämpning i praktiken. • Kick-off inför vallskörden 150519. Gårdsbesök på Alstrums Gård. Henrik Nisser berättade om gården och visade principerna för slangensilering av storbalar. Kvällen fortsatte i Tälleruds Hembygdsgård. Hugo Westin, teknik- och energirådgivare, HS Väst; Olika vallskördesystem ur energi- och ekonomisynpunkt. Karin Granström, Husdjur-HS och Daniel Hedeås, Växtodling-HS; Vallfröblandningar, skördetekniker och näringsinnehåll. 	<p>15 deltagare. Samarrangemang med HS och Värmlands Nötköttsproducenter.</p> <p>20 deltagare. Samarrangemang med HS och Värmlands Nötköttsproducenter.</p> <p>151105: Inställd gemensam resa till en mycket välplanerad och intressant dag om vallfröproduktion på Nuntorps lantbrukskola i Brålanda, för få anmälda.</p>
Västmanland	<ul style="list-style-type: none"> • ----- 	<p>-----</p>
Dalarna	<ul style="list-style-type: none"> • ----- 	<p>-----</p>
Gävleborg	<ul style="list-style-type: none"> • ----- 	<p>-----</p>
Jämtland, Härjedalen	<ul style="list-style-type: none"> • ----- 	<p>-----</p>
Norrbottn	<ul style="list-style-type: none"> • ----- 	<p>-----</p>

<p>Örebro</p>	<ul style="list-style-type: none"> • Årsmöte för 2014 150305. Föredrag av Linda af Geijersstam, HS Kalmar; Grovfoderverktyget – en hjälp i din grovfoderproduktion. Översiktlig förklaring av vad det webbaserade verktyget Grovfoderverktyget.se är och vad det kan användas till. • Fältvandring 150811 på en gård utanför Vretstorp – Hur kan vi på bästa sätt gödsla vallen? Tittade på vall- och majsodning. Diskussion om årets vallskördar och dess näringskvalitet. Jonas Gustavsson, Svenska Foder och Niklas Johansson, Växa Sverige medverkade. • Föreläsning 151015 av Cecilia Müller, SLU; Vallfoder till hästar. Hur kan vi förbättra den hygieniska kvaliteten på grovfodret till hästar. Hygienisk kvalitet omfattar ett flertal olika problem, t.ex. mögel, bakterier och giftiga växter, som kan orsaka sjukdomar hos våra husdjur. 	<p>Ca 20 deltagare. Intressant och trevligt föredrag. Örebro Vallförening bjöd på fika och lunch. Ett samarrangemang mellan Örebro Vallförening och Länsstyrelsen. Aktiviteten bekostades av Landsbygdsprogrammet (EU).</p> <p>Ca 25 deltagare. Intressant och trevlig fältvandring. Örebro Vallförening bjöd på grillad korv m.m. Ett samarrangemang mellan Örebro Vallförening, Växa Sverige och Svenska Foder.</p> <p>Ca 50 deltagare. Örebro Vallförening bjöd sina medlemmar på föreläsning och fika och övriga fick betala. Ett samarrangemang mellan Örebro Vallförening och Eva Dahlström, Oberoende Foderråd.</p>
<p>Västerbotten</p>	<ul style="list-style-type: none"> • Årsmöte 150224 på Edelviks folkhögskola i Burträsk. Linda af Geijersstam, Hushållningssällskapet Kalmar; Grovfoderverktyget, ett projekt som på sin webbplats både innehåller ett bibliotek med mycket litteratur kring vall, men också verktyg för att göra kalkyler kring grovfoderproduktionen. Christer Johansson, LRF Konsult, Linköping; Energieffektiva vallfoderkedjor. • Fältvandringar vecka 23; Milafo, Häbbersfors, Leif Lindgren, Spöland, Öjeryds lantbruk, Sandsjön, samt Nickängets lantbruk, Burträsk. 	<p>Drygt 20 deltagare. Finansieringen kom från Landsbygdsprogrammet.</p> <p>I genomsnitt drygt 15 deltagare, med högsta noteringen i Häbbersfors (mer än 30) och det minsta deltagandet i Burträsk (5). Vallföreningen har bidragit med synpunkter på upplägget och i samband med fältvandringarna också berättat kort om sin verksamhet. Finansieringen kom från Landsbygdsprogrammet. I samband med fältvandringarna bjöd Lantmännen på fika/hamburgare.</p>



Anna Carlsson
Täckinge, Skogsgård 201
305 77 Getinge
035-550 35
carlsson@skogsgard.se

REMISSYTTRANDE
2015-12-13

Jordbruksverket
551 82 Jönköping

Yttrande om undantag för ekologiskt utsäde, Dnr 4.7.17-9862/15

Svenska Vallföreningen har synpunkter på Jordbruksverkets förslag till beslut om undantag från att använda ekologiskt utsäde och vegetativt förökningsmaterial under 2016. Svenska Vallföreningen hävdar grovfoderodlarnas intressen, verkar för ett lönsamt utnyttjande av grovfoderväxter och bete samt påverkar och stödjer forskning, försök och rådgivning på vallområdet. Vi är en ideell förening med cirka 2 300 medlemmar bestående av lantbrukare samt tjänstemän inom privat och offentlig verksamhet. Vi har 16 lokalföreningar i landet. Vi har följande fyra synpunkter på förslaget:

1. Den **kostnad** som planeras tas ut för dispensansökan för användande av konventionellt utsäde är 4 200 kr. Vi har svårt att förstå hur en handläggning av en dispensansökan kan ta så lång tid som 7 timmar i genomsnitt när man endast hänskjuter frågan till referensgruppen, som gör en grundlig granskning. Det ska vara en självfinansierande avgift men vi ifrågasätter själva avgiften överhuvudtaget. Det är en stor ansträngning att som lantbrukare göra en dispensansökan och det är bara när man känner sig riktigt motiverad som man gör en varför risken för obefogade dispensansökningar är minimal. Skulle JV enligt EU vara tvungen att ta ut en avgift skulle det i så fall vara en symbolisk summa på t.ex. 200 kr.
2. Lantbrukarna ska kunna köpa de sorter som finns upptagna i listan över tillgängliga sorter för ekologisk produktion i **renvara**. Denna synpunkt har framförts tidigare i referensgruppen. Idag är lantbrukarna ofta hänvisade till att köpa ekologiska vallfröblandningar. Vill de ha speciella sorter får de köpa dessa i en specialkomponerad blandning. Därför är det i princip omöjligt att komponera en blandning med sorter som kommer från olika företag.
3. **Diploida sorter engelskt rajgräs**. Av de engelska rajgräsen av ekologiskt vallfrö 2016 finns endast Aberdant som diploid. Det är framförallt i betesvallar som det är viktigt att ha med diploida sorter som är mer härdiga och tramptåliga med sitt tätare växtsätt än tetraploida sorter. Variationen för tidpunkt för axgång och tillväxttrytm över säsongen är stor inom arten engelskt rajgräs och genom att ha tillgång på olika sorter kan man anpassa vallen efter sina behov. I ekologisk nöt- och fårproduktion är

vallfodret grunden för en ekonomisk foderstat, och därför är det viktigt att det på vallfrömarknaden finns sorter ur alla dessa kategorier för att klara både slåtter och bete.

Det är positivt att det finns utlagda vallfröodlingar för skörd 2017 av ekologisk Indicus 1, en sen diploid engelsk rajgrässort. Eftersom det inte finns anmält utsäde av diploida sena engelska rajgräs för 2016 års säsong, behövs dock möjlighet att odla konventionellt utsäde av sorterna Foxtrot, Herbie eller Indicus 1. Därmed anser vi inte att man kan ha krav om 100 % ekologiskt utsäde av allt engelskt rajgräs utan **100 % ekologiskt utsäde av tetraploida rajgräs och generell dispens för diploida sorter.**

4. Slutligen två justeringar på s. 7 över **andra foderväxter med allmänt undantag:** Örten cikoria saknas. Vidare är arten käringtand felstavad – ska vara med ett r.

Med vänlig hälsning/enligt uppdrag

Anna Carlsson



Anna Carlsson
Täckinge, Skogsgård 201
305 77 Getinge
035-550 35
carlsson@skogsgard.se

REMISSYTTRANDE
2016-04-22

Jordbruksverket
551 82 Jönköping

Yttrande om ändring i Statens jordbruksverks föreskrifter och allmänna råd (SJVFS 2010:15) om djurhållning inom lantbruket m.m.

Svenska Vallföreningen har synpunkter på rubricerat förslag. Svenska Vallföreningen hävdar grovfoderodlarnas intressen, verkar för ett lönsamt utnyttjande av grovfoderväxter och bete samt påverkar och stödjer forskning, försök och rådgivning på vallområdet. Vi är en ideell förening med cirka 2 800 medlemmar bestående av lantbrukare samt tjänstemän inom privat och offentlig verksamhet. Vi har 16 lokalföreningar i landet.

Vi tillstyrker väsentligen förslagen om administrativa förenklingar och större flexibilitet i reglerna för nötkreaturens bete. Lantbrukarna får större möjligheter att anpassa betesplaneringen efter de naturgivna förhållandena som väderlek och klimat och kan bättre anpassa betesgången efter övrig planering i växtodlingen och ägostrukturen på den enskilda gården. Djurens välbefinnande och hälsa kan månas om bättre och risken för produktionsstörningar minskar. Det är också en viktig signal att man visar lantbrukarkåren tillit att söka bästa lösningar individuellt. Förslagen kommer att bidra till att stärka konkurrenskraften i det svenska lantbruket.

Med vänlig hälsning/enligt uppdrag

Anna Carlsson



FOTO: LISBETH KARLSSON

MÄSSA

Välkomna till Elmia 2015!

DEN 21–24 OKTOBER är det dags för Elmia Lantbruk Djur & Inomgård i Jönköping. Drygt 300 mjölk- och köttredjur kommer att visas under dagarna. Dessutom är det tävlingar i Showmanship för vuxna och för ungdomar. Det kommer även att arrangeras en Internationell Showmanship för SRB-ungdomar.

► **Onsdag den 21 oktober**

Visningar av djuren. Prel. utdelning av priset för Årets Djurskötare.

► **Torsdag den 22 oktober**

Köttdjurens dag med bedömningar och pris-utdelning.

► **Fredag den 23 oktober**

Mjölkdjurens dag med bedömningar och championat.

► **Lördag den 24 oktober**

Utställningens finaldag med ungdomsklubbar och finalvisningar. Internationellt showmanship.

Vill du vara med och ställa ut djur? Kontakta din rasförening eller gå in på www.vxa.se för mer information och adresser. 14 september är sista dag för att anmäla djur till mjölkkrasutställningen.

Kalender

► **Djurhälso- och utfodringskonferensen**

25–26 augusti Sollentuna

► **Europeiskt möte med jordbruksministern**

7 september, Bryssel

► **Utställning, Rennes**

15–18 september Frankrike, www.space.fr

► **World Dairy Expo, Madison**

29 september–3 oktober, Wisconsin, USA

VÄLGÖRENHET



FOTO: TOMAS BORDI

Rosa balar på Hagby

Rosa balar till stöd för bröstcancerforskningen.

"I ÅR HAR VI ROSA BALAR på Hagby säteri! Partierna är nog uppmärkta och den här gången blev det extra snitsigt mot den rosa plsten eftersom det råkade bli självlysande färg. Ganska fint, eller hur," skriver Annelie Gunnarsson, Växa Sveriges

kundsupport, till redaktionen.

Det är Tomas Bordi som jobbar på Hagby säteri, strax utanför Eskilstuna i Sörmland, som fotat resultatet. Fotografiering är ett av hans stora intressen. Balarna på bilden är hästfoder, och precis som när det gäller mjölkkor vill de ha

ordning på partierna.

Husdjur tackar för den fina bilden och håller med om att balarna med rosa hjärtan ser flotta ut. Den rosa plsten är för ett gott syfte, då försäljningen sker till stöd för bröstcancerforskningen.

ANN CHRISTIN OLSSON



TIPS!

HEJ! Så här gjorde jag för att alltid få med mig spenpropparna till trespenta kor. Smidigt när jag har uppbundna kor. Nu slipper jag att resa mig för att hämta en propp, bara sträcka mig lite från mjölkpallen för att nå proppen som alltid är ren.

BJÖRN-ÅKE HÖRDEGÅRD

MÖTE

Vallföreningen på Åland

Svenska Vallföreningen höll i år sitt sommarmöte på Åland där deltagarna bland annat besökte Östergårds mjölk. Östergårds mjölk drivs av Ole och Tarja Blomqvist. Ole är fjärde generationen och när han tog över efter sin far 1993 fanns här femton mjölkkor. Under åren 2008 till 2011 växte besättningen från 40 till 240 kor.

Idag mjölkas 300 kor, hälften ayshire och hälften holstein. Medelproduktionen var förra året 11 249 kilo mjölk med 4,08 procent fett och 3,36 procent protein. Gården har sex anställda och korna mjölkas tre gånger om dagen.

Målet för produktionen är bland annat att 80 procent av fodret ska vara odlat på Åland. De tar tre skördar med



FOTO: NILLA NILSDÖTTER-LINDE

Ole Blomqvist, i svart tröja, säger sina kvigor och köper tillbaka dem två månader före kalvning.

start runt 1 juni och sedan fem veckor mellan de återstående två skördarna. Energin brukar ligga över 11 Mj och råproteinhalten mellan 150 och 180 gram. Ole och Tarja Blomqvist utsågs 2011 till Ålands Vallmästare.

KRISTINA EDER

Allt fler gårdsbutiker

Antalet gårdsbutiker har ökat i takt med att allt fler efterfrågar närodlade och ursprungsmärkta varor. Det visar siffror från LRF och enligt den senaste uppskattningen bedriver cirka 2 000 företag någon typ av livsmedelsproduktion och förädling. Den vanligaste försäljningskanalen är gårdsbutiker. 35 procent av företagen säljer sina varor direkt på gården. Mellan 15 och 20 procent av företagen kombinerar gårdsbutiken med andra typer av försäljningskanaler som köttflådor eller café- och restaurangverksamhet.



Premiumkött från gröna ångar kallar Bolstaholm sitt kött som säljs i köttflådor direkt till kund. Bilden på Henrik Sundberg togs till ett reportage som publicerades i Nötkött nummer 1 2010.

FOTO BRITT-MARIE JAFNER

Ärtor och blommor bra för klimatet

Ängssyra, prästkrage, röllika, svartklint och svartkämpe gav mindre metanproduktion än rajgräs, klöver och käringtand till växande kvigor i två brittiska försök.

Valet av grovfoder och betesstrategier visade sig därför ha betydelse för hur stor metanproduktionen blir vid fodersmältningen.

Källa: Greppa.nu

Vtec i importkött

Livsmedelsverkets undersökning av förekomst av Vtec i importerat nötkött visade att det fanns bakterier i 13 procent av proverna. Tio av Sveriges största kommuner samlade prover hos grossister, stormarknader och butiker. Av 177 prover innehöll 23 Vtec-bakterier.

Källa: SVA vet 1-2 2015

Färre kalvningar än i fjol

Årets första sju månader har 322 600 kalvningar rapporterats till CDB. Det är cirka 11 000 färre än under samma månader 2014. Ungefär hälften av kalvningarna är renrasig mjölkkras, cirka hundratusen är olika korsningar och resterande är ren kötttras. De största kötttraserna i CDB är hereford, charolais och simmental.

Svenska Vallföreningen höll i år sitt sommarmöte på Åland där man bland annat besökte Bolstaholms gård. Gården har en besättning med cirka 50 charolaiskor och säljer sitt kött direkt till kund via sin webbshop.

Bolstaholm drivs av **Henrik och Ann Sundberg** som brukar 400 hektar, varav 40 hektar är betesmark. Kor och kalvar går på bete från vår till sen höst. Från sensommaren stödutfodras korna med ensilage på betet. Ensilaget består av bland annat hundäxing och lusern och kalvarna ges krossad spannmål från en kalvgömma.

För att ha en jämn tillförsel av slaktdjur köper man in djur från andra gårdar och "levandelagrar" tjurarna till våren. Kvigorna slaktas när de är 12 till 18 månader.

I regel skickas bara två djur åt gången till slakt hos Dahlmans i Mariehamn. Slakteriet ligger 37 kilometer från gården.

Köttet tas tillbaka grovstyckat och hängmöras i minst en vecka i styckeriet hemma på gården. Ytterfilé och entrecote hängmöras ytterligare två till tre veckor. Den långa tiden för hängmörning är en nyckel till den fina smaken, anser Henrik och Ann Sundberg.

TOMMY CARLSSON ÄR heltidsanställd som gårdens styckare och kan stoltsera med 25 års erfarenhet av styckning och försäljning av kött. Allt kött säljs vacuumpackat direkt till kund via köttflådor som finns i tre storlekar, 30 kilo som kostar 378 euro, 20 kilo som kostar 244 euro och 10 kilo som kostar 125 euro.

Tommy är mycket engagerad i produktutveckling och var den som föreslog nya produkter som lanserades på Skördefesten

2009 och blev en stor försäljningsframgång. Skördefesten infaller alltid tredje helgen i september och lockade 9 300 besökare förra året.

Under skördefesten ordnar Bolstaholm aktiviteter för hela familjen. Alla aktiviteter är gratis och besökarna kan bland annat se en konstutställning och delta i skattjakt i halmslott, rida mekanisk rodeotjur eller ta en rundtur med traktordragen vagn till djuren på betet samtidigt som de får höra om Bolstaholms historia. Under skördefesten är det gårdsbutik i styckeriet där det bland annat finns charolaiskött, Bolstaholmsburgare, korvar och koskinn att köpa.

I BUTIKENS SÄLJS ÄVEN Ann Sundbergs kokbok där hon sammanställt recept som skickats med köttflådorna under åren.

Ann är utbildad kock och har examen inom handel och ekonomi. Hon har även läst företagsekonomi med marknadsföringsinriktning vid Uppsala universitet. Hon sköter försäljning och administration på gården och kvalitet är ett nyckelord för henne.

- Jag försöker tänka så här: som jag själv skulle vilja bli bemött, så vill jag bemöta våra kunder. Med proffsighet och ett leende.

Att få direkt respons från kunderna inspirerar henne.

- Det vore stor skillnad om vi sålde vårt kött till ett slakteri. Då fick vi aldrig veta vad kunden tycker. Det får vi nu - varje gång! Det är det bästa med mitt jobb, säger Ann.

Henrik Sundberg är lantbrukstekniker i boten och ansvarar för gårdens djurskötsel

- Det ska vara roligt! Om jobbet man gör är roligt - då gör man ett bra jobb.

KRISTINA EDER

Svenska Vallföreningen



Svenska Vallföreningen har många av sina medlemmar bland Sveriges köttproducenter. Vallens avkastning med en kvalitet anpassad för respektive djurslag behandlas i flera programpunkter på årets Köttriksdag. Därför kommer Svenska Vallföreningen att ha sitt årsmöte i samband med Köttriksdagen.

Svenska Vallföreningen hävdar grovfoderodlarnas intressen, verkar för ett lönsamt utnyttjande av grovfoderväxter och bete samt påverkar och stöder forskning, försök och rådgivning inom vallområdet.

Vi är en ideell förening med ca 2 800 medlemmar bestående av lantbrukare samt tjänstemän inom privat och offentlig verksamhet. Vi har 16 lokalföreningar i landet.

Frågor som vi bevakat genom åren är: stallgödsel till vall, optimalt utnyttjande av bete och övrigt grovfoder, vallens skötsel, skörd och konservering, art och sortval samt rådgivningen på vallområdet.

Som medlem i Svenska Vallföreningen får man sju nummer av *Svenska Vallbrev* med senaste nytt om vall från forskning och försök både nationellt och internationellt. Årligen hålls på nationell nivå ett sommarmöte och årsmöte

med studiebesök och seminarier. Dessutom bjuder de lokala vallföreningarna in till fältvandringar och möten.

Årsavgiften är 400 kr varav 100 kr går till den lokala verksamheten.

På vår hemsida www.svenskavall.se annonseras sammankomster och publiceras rapporter.

LARS JAKOBSSON,
Svenska Vallföreningen

Ny uppmaningslag ska gynna svenskt

procent över genomsnittet för de senaste fem åren.

Lena Johansson

LRF-ledamot väntas bli ny president för Cogeca

■ Det mesta talar för att Thomas Magnusson, styrelseledamot i Lantmännens koncernstyrelse och tidigare vice ordförande i LRF, blir ny president för den europeiska bondeorganisationen Cogeca. Han har varit LRFs representant i Cogeca i fem år, av vilka tre år som vicepresident.

Valet gjordes i Bryssel i går men vid Land Lantbruks pressläggning var Thomas Magnusson den enda kandidaten till presidentposten. Senast Cogeca leddes av en svensk var för 15 år sedan då Olle Hakelius var president.

Lena Johansson

Ny ordförande i Vallföreningen

■ Anna Carlsson har valts till ny ordförande i Svenska Vallföreningen efter Itte Weidman.

Anna Carlsson är mark- och växtagronom med ekologisk mjölk- och färdproduktion i Getinge. Hon har tidigare arbetat som rådgivare på Hushållningssällskapet, varit ordförande i Hallands Vallförening och har suttit i Svenska Vallföreningens styrelse sedan 1999.

Lena Johansson

Med en ny upphandlingslag, en ny strategi och en nyskapad myndighet ska offentlig upphandling bli ett viktigt verktyg för att öka den svenska livsmedelsproduktionen.

Det hoppades landsbygdsminister Sven-Erik Bucht då han i måndags framträdde vid en konferens i Stockholm på temat om hur man genom en bättre offentlig upphandling ska få bra mat på tallriken med så liten miljöpåverkan som möjligt.

– Genom att skapa förutsättning-

ar som gör det möjligt att prioritera miljöhänsyn och djurskydd i offentlig upphandling skapar vi också bättre förutsättningar för att öka svensk livsmedelsproduktion.

Svensk produktion ska öka

Sven-Erik Bucht betonade kopplingen till den nationella livsmedelsstrategin som ska bli klar under våren. Där är visionen att öka den svenska livsmedelsproduktionen fram till 2030.

– Vi måste öka vår inhemska produktion av livsmedel avsevärt. Om man tittar på världen så behöver pro-

Vi måste öka vår inhemska produktion av livsmedel avsevärt.

duktionen öka med 60 procent till 2050.

I mars ska regeringen lägga en proposition är det sagt. Landsbygdsministern ville dock inte binda sig vid mars, då Land Lantbruk ställde frågan.

Gunilla Ander 08-588 367 01

gunilla.ander@lrfmedia.se

■ Fakta: Så ska den svenska produktionen stärkas

Under det närmaste halvåret kommer en rad bitar att falla på plats i den svenska livsmedelsstrategin och för att stärka offentlig upphandling.

Sven-Erik Bucht beskrev dessa delar vid konferensen.

(Punkt 1-3 gäller offentlig upphandling)

1 Ny upphandlingslag.

■ Ett EU-direktiv ska under våren införas som svensk lag. Lagen ger nya möjligheter

att ställa krav på bland annat miljö- och djursorg, även om uttalade krav på svensksproducerat inte kan ställas. Här ansvarar civilminister Ardalan Shekarabi.

2 En nationell upphandlingsstrategi.

Tidigt under våren 2016 spikas en nationell upphandlingsstrategi som ska ligga som grund för den offentliga upphandlingen. Miljö, sociala hänsyn och innovationer är viktiga.

3 Ny myndighet.

Sedan den 1 september i år finns en ny

upphandlingsmyndighet. Den ska ge rekommendationer till kriterier för livsmedelsupphandlingen.

(Punkt 4-6 gäller livsmedelsstrategin)

4 En proposition om livsmedelsstrategin läggs fram under våren,

kanske redan i mars.

5 En avsiktsförklaring om livsmedelsproduktionen läggs till strategin under våren.

6 En handlingsplan läggs till strategin under våren.





Onsdagen den 25 november 2015

Ny ordförande i Svenska Vallföreningen

PUBLICERAD I GÅR 09:49 | UPPDATERAD I GÅR 09:54

Anna Carlsson blir ny ordförande i Svenska Vallföreningen.

Anna Carlsson är mark- och växtagronom med ekologisk mjölk- och fårproduktion i halländska Getinge.

Hon tar över efter Itte Weidman.

Anna Carlsson har tidigare arbetat som rådgivare på Hushållningssällskapet och varit vice ordförande i Hallands Vallförening.

Hon har suttit i Svenska Vallföreningens styrelse sedan 1999.

ATL.nu
040-601 64 95

REKOMMENDERADE NYHETER

SPONSRAD	MEST LÄST	TOPPDELAD	SPONSRAD	TRAKTORP
			Slavliknande förhållande för kycklingarbetare	ns knep mot biffigaste förkylningar
God beredskap för afrikansk svinpest	Någon i Sverige kan vinna 1,7 miljarder kronor	Traktorcentralen väljer Case IH	Ny ko ska klara sig utan kraftfoder	
				STROSSLE

Startsidan Senaste nytt Lantbruk Skog Teknik Entreprenad Häst ATL Play

© 2015 Producerat av Interaktiva Medier, LRF Media
 Detta material är skyddat enligt lagen om upphovsrätt. Kopiering för annat än privat bruk är förbjudet.
LRF Media AB Box 30133, 104 25 Stockholm, Organisationsnummer: 556413-2883
 Ansvarig utgivare: **Elsa Falk**
 Upphovsrättsinfo (PDF)
 Om cookies (PDF)

MJÖLKFÖRETAGARDAGAR

Arrangeras på sex orter

2016 BLIR DET Mjölkföretagardagar på sex orter, något färre än 2015 då dagarna arrangerades på nio orter. I år blir det Umeå, Västerås, Gotland, Varberg, Jönköping och Kalmar.

– Dagarna ska ge ny kunskap och inspiration och tillfälle att träffa kollegor, säger Patrik Nordgren, som är projektledare för Mjölkföretagardagarna.

Nytt för i år är att det vid Grönt Centrum, Lövsta, Gotland blir en branschdag för mjölk- och nötköttsproducenter.

– Dagarna ska ge motivation och konkreta råd i en bransch som fortsatt har en tuff ekonomi men där vi vill visa på de konkreta möjligheter som finns för att ge lönsammare företag, säger Patrik Nordgren.



Kalender

Studieresa

2–5 februari, studieresa till Frankrike, arrangör Växa Sverige

Mjölkföretagardagar

- 27–28 januari, Umeå
- 1 februari, Aros Congress Center, Västerås:
- 4 februari, Branschdag Mjolk & Nötkött, Grönt Centrum, Gotland
- 9 februari, Varberg Event, Varberg
- 10 februari, Elmia, Jönköping
- 11 februari, Guldfågel Arena, Kalmar

Mila

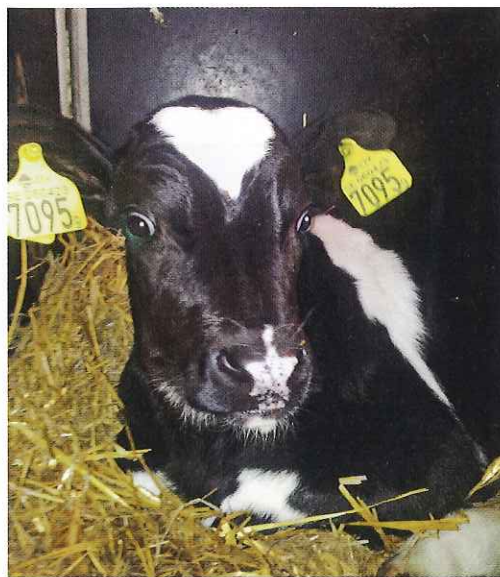
18–20 februari, Lantbruksutställning, Malmö

Sima

19–23 februari, Lantbruksutställning, Paris, Frankrike

KvægKongres

29 februari–1 mars, Herning, Danmark



Här är en ko med både stjärna och hjärta från Sven Hansson, Björka Gård.



– Jag har också en ko med en sjuva i pannan, hälsar Magni Svensson, Glömsjö.

TÄVLING

Har din kossa det bästa pann-emblemet?

MAGNI SVENSSON från Glömsjö föreslår att vi utlyser en tävling om bästa pann-emblemet. Bra idé tycker vi på Husdjurs redaktion och utlyser härmed tävlingen.

Skicka in din bild till

husdjur@vxa.se med ditt namn och adress och gärna också kossans namn. Tre trisslotter och én Husdjurskeps till bästa bilden.

Under hösten har vi fått in en bild på ett fint hjärta

från Leif och Örjan Petterssons besättning i Borensberg, Östergötland och en fin 7:a från Brostorps gård i Ydre.

Nu har vi fler kandidater! Välkomna in med ditt bidrag.
REDAKTIONEN

FÖRENING

Ny ordförande i Vallföreningen

ANNA CARLSSON HAR valts till ny ordförande i Svenska Vallföreningen efter Itte Weidman. Anna är mark/växtagronom med ekologisk mjölk- och fårproduktion på Skogsgård i Getinge. Hon har tidigare arbetat som rådgivare på Hus-hållningssällskapet, varit ordförande i Hallands Vallförening och suttit i Svenska Vallföreningens styrelse sedan 1999. Anna Carlsson är även ledamot i juryn för Årets Vallmästare.

– Jag vill lyfta fram vallen och vallodlingen som den betydelsefulla gröda och



Itte Weidman till vänster och nyvalda Anna Carlsson.

råvara den är, kommenterar Anna Carlsson. Det finns många olika krav på vilket

grovfoder man vill ha och många sätt på hur man väljer att producera det. Eftersom vallen används av både mjölk- och köttbönder, men också till häst och får så har vi flera djurslag med olika behov av grovfoder att ta hänsyn till. Vår förening har en viktig uppgift att förmedla kunskap och forskningsbehov men också att ge chans till erfarenhetsutbyte mellan lantbrukare, forskare, rådgivare med flera, säger Anna Carlsson i ett pressmeddelande.

BRITT-MARIE JAFNER

Ny ordförande i Vallföreningen

VALL Anna Carlsson, ekologisk nöt- och får företagare från Halland, är vald till ny ordförande i Svenska Vallföreningen. Hon har ingått i föreningens styrelse sedan 1999.

- Jag vill lyfta fram vallen och vallodlingen som den betydelsefulla gröda och råvara den är, kommenterar Anna Carlsson. Det finns många olika krav på vilket grovfoder man vill ha och många sätt på hur man väljer att producera det.



Anna Carlsson.

Hon anser att Svenska Vallförening har en viktig uppgift att förmedla kunskap och forskningsbehov men också att ge chans till erfarenhetsutbyte mellan lantbrukare, forskare, och rådgivare. Anna Carlsson sitter i juryn som utser Årets Vallmästare, en tävling som premierar mjölk- och nötköttsföretagare som kontinuerligt producerar vallfoder av hög klass och har en tydlig strategi för hur det ska användas. ■

Sök ängsmarker i mobilen

TEKNIK Nu kan man direkt i mobilen söka bland drygt 75 000 inventerade ängs- och betesmarker för att hitta olika växter, djur eller andra naturvärden.

Jordbruksverket lanserar en ny version av ängs- och betesmarks-databasen TUVÅ. Databasen går att söka i både från dator, läsplatta och mobil. "Min platsfunktion" gör det möjligt att se vilka marker som finns i närområdet på en karta. Det går också att söka direkt i kartan och se både värdefulla ängar och betesmarker samt olika naturtyper. Även intressanta utflyktsmål går att se på kartan, såsom marker med gamla lador, stenmurar och källor. ■

Fotnot: TUVÅ hittar man på jordbruksverket.se/tuva

Sen rapportering till CDB ger avdrag på tvärvillkoren

INSAMLING Från 1 januari 2016 kan djurägaren få tvärvillkorsavdrag på sina jordbrukarstödet om födelse, slakt eller försäljning rapporteras in för sent till CDB. Tidigare har man inte fått något tvärvillkorsavdrag ifall man rapporterat in för sent men åtgärdat felet innan en kontroll.

En sen rapportering innebär dock inte att det med automatik blir tvärvillkorsavdrag på jordbrukarstöden.

- Nej, en sen rapportering kan bedömas som en mindre överträdelse under förutsättning att det inte upprepas. För att det ska bedömas som en mindre överträdelse får man inte systematiskt rapportera in sent, exempelvis att man bara rapporterar en gång i månaden oavsett när händelsen inträffar, eller rapportera för sent vid utbrott av smittsam sjukdom i den zon man befinner sig i, eller att rapporteringen är för många dagar sen säger **Kristin Friberg**, Jordbruksverket.

En sen rapportering, som har bedömts som en mindre överträdelse, ligger kvar i registret under tre år. Det betyder att man vid en ny miss riskerar retroaktivt avdrag på tvärvillkoren, samt ett förhöjt avdrag för upprepning.



Från 1 januari riskerar man att få tvärvillkorsavdrag om man rapporterar in för sent till CDB.

FOTO LENA WIDEBECK

Att det tidigare inte har blivit tvärvillkorsavdrag trots att man rapporterat in för sent accepteras inte av EU-kommissionen när nötkreaturstödet kom upp till diskussion.

- Vi visste det här i november 2014 men tyckte då att det kom för snabbt på om vi skulle införa det redan 2015 så därför börjar det gälla först nu, säger Kristin

Friberg, Jordbruksverket.

När det gäller nötkreaturstödet är det redan så att sen rapportering innebär att man inte får stöd.

- Rapporterar man in senare än sju dagar får man inget nötkreaturstöd eftersom djuret inte räknas till ansökan, säger Kristin Friberg, Jordbruksverket. ■

KRISTINA EDER

Uppstart för Handlingsplanen

MARKNAD Nu har startskottet gått för arbetet med att verkställa handlingsplanen för svenskt nötkött. Målet är att öka volymerna på svenskt nötkött och vassa kvaliteten. Redan i mars 2015 tog branschen initiativet att skapa



Theres Strand.

en handlingsplan för att stärka svensk nötköttsproduktion. Under förra året pågick arbetet att hitta möjligheter och hinder inom fyra utpekade målområden. Marknad, export, produktion samt stöd och regler. Arbetet gjordes i grupper bestående av representanter från hela värdekedjans aktörer samt myndigheter.

Theres Strand, Svenska Kött-

företagen, har samordnat och lett arbetet som nu utmynnat i handlingsplan med tydliga mål och en rad åtgärder för att nå dem.

En utmaning blir att vända trenden med allt färre födda kalvar. Det kräver åtgärder som riktar sig till både mjölk- och nötköttsproducenter. Detsamma gäller målsättningen att fler kalvar ska överleva. ■

”Aldrig varit roligare än nu”

I fredags och lördags ägde årets Köttriksdag rum på Vildmarkshotellet i Kolmården. Positiv framtidstro blandades med hetsiga debatter bland annat angående nya styrelsen.

Efter en del voteringar fick Jan Forssell fortsatt förtroende att leda Sveriges Nötköttsproducenter, SNP. Nya styrelsemedlemmar blev Thomas Magnusson från Tävelsås, Camilla Hansson från Genarp, Dan Waldemarsson från Habo och Kenneth Åström från Umeå.

Anders Fredriksson blev omvald på två år och Anna Jamieson har ett år kvar.

Aron Cedergren, Hans Gradén och Emma Johansson valde att lämna styrelsen. Enligt ett missförstånd trodde valberedningen att även Gunvor Berglund självmant valt att inte bli omvald, så var inte fallet. Men valberedningens nya namn fick ändå fler röster, så Gunvor fick lämna styrelsen.

Ny handlingsplan

Under stämman blev det en del diskussioner kring den nya Handlingsplanen för nöt, som snart ska ut på remiss. Handlingsplanen påminner om de som satts upp vid gris- och mjölkkrisen. Även om inte nöt har en kris ville man också göra en plan för att utvecklas. Sagt och gjort, i mars träffade man representanter från departementet för att starta arbetet.

Det finns en styrgrupp där Jan ingår tillsammans med representanter från slakt och handel. En heltidstjänst som Svenska Köttföretagen står för leder arbetet i de fyra arbetsgrupperna som behandlar olika ämnen. Inom grupperna export och marknad arbetar man tillsammans med gris och lamm. Gruppen som heter Stöd och regler är tillsammans med lammen, men i produktionsgruppen är varje djurslag för sig.

Viktiga bollplank

Den 6 december ska handlingsplanen ut på remiss och den 20 januari ska den presenteras. Jan upplevde en del otålighet bland vissa på stämman kring ämnet. Men han menar att det tar tid och medlemmarna är viktiga bollplank i och med remissen och den slutgiltiga utformningen av handelsplanen. Det är viktigt att man berättar vad som sätter stopp och vad som behövs för att produktionen ska kunna utvecklas mer.

Inom handelsplanen tittar man bland annat på exportmarknader förutom Asien. Kött från djur



Sveriges Nötköttsproducenters nya styrelse: Bakre raden från vänster, Viktoria Östlund LRF kött (adjungerad), Carina Johansson verksamhetsledare SNP (adjungerad), Anders Fredriksson (ledamot SNP), Theres Strand Svenska Köttföretagen (adjungerad), Dan Waldemarsson (nyvald SNP), Tomas Magnusson (nyvald SNP) och Maria Edman (adjungerad och kassör SNP).
Främre raden från vänster: Kenneth Åström (nyvald SNP), Jan Forssell (ordförande SNP), Lena Widebeck tidningen Nötkött (adjungerad), Anna Jamieson (ledamot SNP). Fattas gör Camilla Hansson (nyvald SNP) och Martin Bengtsson NAB (adjungerad)
Foto: Jerry Ohlsson.

med så låg antibiotikaanvändning borde gå att sälja utomlands, menar Jan.

– Något som vi saknar som både lammen och grisarna har är ett gemensamt program för produktionsuppföljning, säger Jan och berättar att man nu är inne på att starta en förstudie efter många års diskussion.

85 procents ökning

2011 satte man nya mål i föreningen, man anställde en verksamhetsledare, gjorde om medlemsavgifterna och ville få mer fart i klubbarna. Man satte ett mål att öka medlemsantalet med 20 procent till 2015. Men istället har man ökat 85 procent. 2013 hade man 1 237 och i dag 2 285 medlemmar. Klubben i Halland har ökat med 218 procent i medlemsantal.

– Under de två föregående åren har vi gjort en förlust på totalt 300 000 kronor för båda åren. Men i år gör vi en vinst på 100 000 kronor. Om man går tillbaka och tittar på målet för 2011, så är det enda vi misslyckats med, att vi har värvat alldeles för många medlemmar, skrattar Jan.

Utbildningsträffar i samarbete med McDonalds, mer utrymme i media och delägarskap i Gård & Djurhälsan är andra positiva saker som skett under året. Framöver verkar det positiva hålla i sig, enligt Jan.

– Det känns jättespännande med handlingsplanen. Det är det största som vi har gjort och jobbat med under alla år i SNP. Just att vi allihopa inom sitter vid samma bord, handel, branschen och myndigheterna. Förut uppvaktade vi en och en och försökte få fram våra synpunkter. Det är ett helt nytt arbetssätt som jag tror kan bli väldigt bra.

I samband med Kötttriksdagen delades även priser "Årets nötköttsföretag ut av LRF och Sveriges nötköttsproducenter. I år vann NP-Agro & Askome Charolais. I Jordbruksaktuellt nummer 21 kan du läsa en längre intervju med Lennart Nilsson som är en av delägarna i företaget tillsammans med hustrun Ingela och hennes bröder Fredrik och Per-Ola Persson.

Svenska Vallföreningen hade också sitt årsmöte i samband med Kötttriksdagen och i och med det valdes Anna Carlsson till ny ordförande efter Itte Weudman. Anna är utbildad

mark/växtagronom och har en ekologisk mjölk- och fårproduktion på Skogsgård i Getinge.



Carolina Wahlberg

Tel: 019-16 61 35

E-post: carolina@ja.se



– Det har aldrig varit roligare än nu. Alla års slit har gett resultat, med engagemanget i Svenskt kött och det nya arbetssättet. Det känns som att alla är med oss och det har jag aldrig upplevt någon gång. Jag ser bara möjligheter. Men det krävs engagemang från alla medlemmar och då kan det här bli hur bra som helst, säger Jan Forssell, styrelseordförande Sveriges Nötköttsproducenter. Foto: Carolina Wahlberg



Lennart Nilsson, Per-Ola Persson och Fredrik Persson. Foto: Carina Johansson



Anna Carlsson är ny ordförande för Svenska Vallföreningen. Foto: Privat

Copyright© Jordbruksaktuellt 2015.

Sidans innehåll och bilder är skyddade enligt lagen om upphovsrätt.

✂ Jordbruksaktuellt

Boställsvägen 4

702 27 Örebro

Tel. 019-16 61 30

Fax. 019-16 61 45

Denna sida har ID 49031 och administreras på webbplats 97