

## **VERKSAMHETSBERÄTTELSE FÖR SVENSKA VALLFÖRENINGEN – verksamhetsåret 1 juli 2022–30 juni 2023**

### **Föreningens styrelse**

Under verksamhetsåret 2022/2023 har styrelsen haft följande sammansättning:

Linda af Geijersstam, Kåtorp, Färjestaden	ordförande
Nilla Nilsdotter-Linde, SLU, Uppsala	sekreterare
Kjell Sandahl, Vasen, Nye/Lars Jakobsson, Blyberga, Lillkyrka	kassör
Maria Wahlquist, Lagestorp, Vallåkra	
Matilda Johansson, Runsten, Färjestaden	
Kristina Sigfridsson, Sävast, Boden	
Thomas Bengtsson, Ahleslöv, Rolfstorp	

### **Suppleanter:**

Rolf Spörndly, SLU, Uppsala	v. ordförande
Kerstin Persson, Arbelunda, Köpingsvik	
Per-Anders Andersson, Brunseryd, Sävsjö	
Jacob Gustawson, Billinge, Norrtälje	
Gunnar Liljebäck, Östra Stråkan, Överkalix	
Sofia Kämpe, Skogaryd, Karlsborg	

### **Adjungerade:**

Jan Jansson, Dalstorp  
Lars Jakobsson, Blyberga, Lillkyrka

### **Revisorer**

Revisorer har varit Lars Ericson, Umeå och Magnus Halling, Uppsala med Ingvar Persson, Umeå och Gunnar Danielsson, Kosta som suppleanter.

### **Valberedning**

Valberedningen har bestått av Göran Lindgren, Klässbol, sammankallande, Per Rudengren, Mellösa (nyval), Victoria Thuillier, Stockholm (nyval), Thomas Karlberg, Söderköping och Emma Hjelm, Hörby.

### **Målsättning**

Föreningen skall inspirera till en intensiv verksamhet på vallområdet inom ramen för de resurser som redan finns samt verka för utökade resurser. Verksamheten skall utgå från lantbrukarnas behov och gälla hela företaget. Samarbete mellan olika organisationer som

arbetar inom grovfodersektorn skall främjas. Föreningen skall främja forskning, försöksverksamhet och rådgivning.

Följande målsättningar skall vara vägledande för **styrelsens** arbete:

**\* Sköta medlemsvården**

- Lokalföreningen är central för medlemsvärvningen. Styrelsen skall stötta lokalföreningarna och kommunikationen dem emellan samt verka för bildandet av nya föreningar.
- Ökad kännedom om föreningens existens behövs för medlemsvärvning.

**\* Identifiera angelägna kunskapsluckor**

- Styrelsen skall identifiera och belysa problemområden som kan fokuseras vid t.ex. seminarier, års- och sommarmöten.
- Styrelsen skall verka för att vallföreningen får medverka vid prioriteringen av medel till forsknings- och försöksverksamhet på grovfoderområdet.

**\* Förmedla kunskap**

- Styrelsen skall förmedla aktuell kunskap och erfarenheter från såväl forskningen som praktiken via t.ex. Svenska Vallbrev för att få fler kompetenta grovfoderproducenter.
- Styrelsen skall informera samhället, t.ex. politiker, om aktuella frågor med vallanknytning.
- Exempel på upplysningsverksamhet är annonsering av olika typer av utbildningar på grovfoderområdet.

## **Styrelsemöten**

Styrelsen har under verksamhetsåret förutom årsmötet haft åtta protokollförda sammanträden, varav fem i digital form via verktyget Zoom. Samtliga ordinarie ledamöter och suppleanter kallas till samtliga möten.

## **Årsmötet**

Svenska Vallföreningen höll sitt årsmöte på Tallnäs Stiftsgård, Skillingaryd onsdagen den 16 november 2022 (bil. 1). Tjugoen medlemmar deltog på årsmötet. Linda af Geijersstam har publicerat ett referat i Svenska Vallbrev 2022:7 (bil. 2).

Vid Svenska Vallföreningens årsmöte hade både Per Rudengren och Lars Jakobsson avböjt omval. Linda af Geijersstam nyvaldes som ordförande på två år. Som ordinarie ledamöter omvaldes Maria Wahlquist samt nyvaldes Kjell Sandahl och Thomas Bengtsson, alla på tre år. Till suppleanter omvaldes Sofia Kämpe och nyvaldes Per-Anders Andersson på tre år, samt nyvaldes Jacob Gustawson och Kerstin Persson på två år (fyllnadsval). Beslutades även att adjungera Lars Jakobsson, Lillkyrka till styrelsen.

Till ordinarie revisorer för räkenskapsåret 2022/2023 omvaldes Lars Ericson, Umeå och Magnus Halling, Uppsala. Till suppleanter omvaldes Ingvar Persson, Umeå och Gunnar Danielsson, Kosta. Till valberedning omvaldes Göran Lindgren, Klässbol (sammankallande), Emma Hjelm, Hörby och Thomas Karlberg, Söderköping samt nyvaldes Per Rudengren, Mellösa och Victoria Thuillier, Stockholm.



## Lokalföreningar

Svenska Vallföreningen har sammanlagt 17 lokalföreningar efter att Jönköpings Läns Vallförening återstartats 2022. Exempel på verksamheter initierade eller ordnade av lokalföreningarna är fält-, stall-, gårds- och betesmarksvandringar, maskindemonstrationer samt studieresor, t.ex. till Borgeby Fältdagar. Temadagar och temakvällar anordnas gällande t.ex. bete, stallgödsel, surgörning av flytgödsel, markpackning, fasta körspår i vallen, kalkning, gödsling, bevattning, dränering, insåningsteknik, arter, sorter och fröblandningar, ogräs, vallprognoser, foderanalyser, majs, ensilering, höberedning, lagringsförluster, vallfoder till häst och får, ökad grovfoderandel i foderstaten, ekonomi, skador av vildsvin, rovdjursstängsel, Grovfoderverktyget, Borgeby Fältdagar, demonstration av vallförsök, energieffektiva vallfoderkedjor, precisionsodling av vall, rapporter från studieresor och EU-projekt. Samarbeten sker ofta i arrangemangen, t.ex. med rådgivningsföretag, maskinföretag, företag som marknadsför frö och andra insatsvaror, LRF, SLU, naturbruksgymnasier, Studieförbundet Vuxenskolan, Greppa näringen eller Länsstyrelsen. Vallföreningen medverkar ibland också på utställningar eller konferenser.

Föreningen bygger på engagerade medlemmar och lokalavdelningar runt om i Sverige. För att upprätthålla den aktivitet som medlemmarna kräver och öka medlemsantalet, verkar styrelsen för att ytterligare lokalföreningar bildas. Sedan en del år arbetar Västsveriges Vallförening under andra former tillsammans med HS Västra i ett speciellt Vallgille. Kontakt har även tagits av Hushållningssällskapet angående aktivering av Tjustbygdens vallförening.

## Medlemmar

Antalet betalande medlemmar vid bokslutsdagen 230630 var 1 537 jämfört med 1 551 220630. Den 16 oktober 2023 hade föreningen 1 591 medlemmar som betalat årsavgift från 1 januari, jämfört med 1 663 medlemmar den 14 oktober 2022, alltså en minskning med 72 medlemmar (bil. 3). Under året har en gallring skett i medlemsregistret så att personer som inte betalat medlemsavgift de senaste två åren strukits.

Antalet medlemmar vid årsskiftet utgör grunden för utbetalningarna till respektive aktiv lokalförening. Medlemsvärningskampanjer för att hålla uppe medlemsantalet har uppdragits åt och genomförts av HIR Skåne i Uppland och Halland vilket t.o.m. augusti 2023 givit 29 nya medlemmar. I bilaga 3 redovisas antalet medlemmar i de olika lokalföreningarna, eller där sådana inte finns, antalet medlemmar i länet. Det är lämpligt att värva vart tredje år för att försöka behålla antalet medlemmar. Styrelsen har verkat för ökat medlemsantal bl.a. genom aktiv spridning av värningsbroschyren samt tidskriften Svenska Vallbrev. Medlemmar har också värvats i samband med olika sammankomster, t.ex. på kurser och mässor. Det har under verksamhetsåret producerats en uppdaterad medlemsbroschyr i 2 000 ex.

Följande lokalföreningar uppvisade verksamhet som berättigar till 100 kr per medlem under kalenderåret 2022: Uppland-Västmanland, Östergötland, Skåne, Halland, Sjuhärad, Jönköping, Västsverige HS tema Vall (avräknas vid kommande fakturering av medlemsavgift), Skaraborg, Örebro och Gävleborg (bil. 4). I områden utan lokalföreningar kan aktiviteter i Vallföreningens intresse stödjas med bidrag. Då den tidigare lokalföreningen i Västmanland har avvecklats räknas medlemmar i det aktuella området till Upplands lokalförening fr.o.m. utbetalningen baserad på 2020 års aktiviteter. Detta förutsätter viss

överenskommen representation av västmanlänningar i beslutande organ i den samman-  
slagna föreningen. Ej utbetalda medel avsedda för lokalföreningarna skall användas dels  
för att initiera lokala aktiviteter, dels för att arbeta på riksplanet med information, lobbying  
m.m. Under verksamhetsåret har inga ansökningar om aktivitetsbidrag inkommit.

## Ekonomi

Angående föreningens ekonomi hänvisas till verksamhetsårets resultat- och balansräkning  
som i detalj redovisas separat. Styrelsen redovisar ett överskott för verksamhetsåret 2022–  
2023 på 33 524 kr (föregående år underskott 66 547) med ett eget kapital inklusive årets  
resultat om 792 575 kr (759 652) vid en balansomslutning på 1 459 507 kr (1 051 963).  
Som underlag för beslut om medlemsavgift för 2022–2023 låg en budget med ett under-  
skott om 25 000 kr. Underbalanseringen får ses i sammanhanget med tidigare år redovisat  
överskott vilket speciellt var en effekt av pandemirestriktionerna. Medlemsavgiften höjdes  
från 500 kr/år till 550 kr/år varav 100 kr går till lokalföreningen, såvida minst en aktivitet  
utöver aktivitet i samband med årsmötet redovisas, eller till lokal verksamhet i de län där  
vallförening inte finns.

Löpande bokföring och medlemsregister har under verksamhetsåret skötts av Rådgivarna  
Sjuhärad, Långhem. Det digitala kostnadsfria verktyget Zoom har använts för föreningens  
möten. Föreningen har numera betalningsfunktionen Swish. Svenska Vallföreningens är  
registrerad som arbetsgivare hos Skatteverket och kan därmed betala ersättningar som lön  
till jämförliga villkor för den enskilde.

## Verksamheten

Kungliga Skogs- och Lantbruksakademien (KSLA) har två stiftelser med anknytning till  
vallodling. I Stiftelsen Svenska Vallföreningens fonder representeras Svenska Vallföre-  
ningen av Lars Jakobsson med Göran Lindgren som adjungerad 2022–2024. I övrigt är  
LRF, KSLA och SLU representerade med Frö- och Oljeväxtodlarna som adjungerade. I  
Stiftelsen Anders Elofsons fond representeras Svenska Vallföreningen av Lars Jakobsson  
och Göran Lindgren 2022–2024. I övrigt är Frö- och Oljeväxtodlarna och KSLA repre-  
senterade med SLU och LRF som adjungerade. Medel kan sökas i februari. Avkastningen  
disponeras för främjande av fondernas syften i frågor om odling, utfodring, ekonomi eller  
teknik avseende betes-, vall- och fröodlingssektorn. Stöd ges dels till projekt ägnade att  
främja dessa områden, dels till resestipendier, främst för utrikes resor. Lars Jakobsson  
rapporterar kontinuerligt till styrelsen om KSLA:s beslut.

KSLA delar fr.o.m. 2012 ut en belöning, Anders Elofsons medalj, till framträdande före-  
trädare för forskning och försök, upplysning och information samt praktisk verksamhet  
inom områdena betes- och vallfrågor samt fröodling av vallväxter. Belöningen brukar delas  
ut på KSLA:s högtidssammankomst den 28 januari. Agronomie doktor Magnus Halling,  
SLU, Institutionen för växtproduktionsekologi, Uppsala, har tilldelats Anders Elofsons  
medalj 2023 för att sina insatser inom forskning och sortprovningsverksamhet där han  
bidragit till kunskapsspridning och utveckling av frö- och grovfoderodlingen i Sverige och  
därigenom stöttat lantbrukarna i deras utmaningar i odlingen. Genom en unik kombination  
av forskning och starkt engagemang för den praktiska odlingen av vallfoder har Magnus  
Halling blivit en mycket uppskattad lärare i agronomutbildningen. Samma förmåga har  
även gjort honom till en efterfrågad föreläsare vid kurser riktade till lantbrukare och  
rådgivare. Magnus Halling deltog även tidigt som svensk representant i internationella



samarbetsprojekt inom vallområdet bl.a. de transeuropeiska temaprojekten "Sweetgrass" och "Legsil". På senare år har Magnus Halling även deltagit i utveckling av simuleringsmodeller för odling av vallgrödor och majs som grovfoder vilket har lett till en förbättrad och ökad förståelse av förutsättningarna för vall- och majsodlingen i Sverige.

Svenska Vallföreningen har medverkat som utställare på Vallkonferens 2023 som gick av stapeln 230207–08 i Uppsala (bil. 5). Konferensen lockade 331 deltagare från hela branschen inklusive en del nordiska deltagare. Maria Wahlquist ansvarade för montern och studenten Zandra Åvitsland stod för visning av filmer. Flera styrelsemedlemmar deltog i konferensen.

Linda af Geijersstam har medverkat på årsmöte med Örebro Vallförening 230331 och berättat om riksföreningens verksamhet med fokus på vallens roll i samhällsdebatten. Linda medverkade även på en Vallkväll i Kalmar 230517 med tema Klimat och hållbarhet. Sofia Kämpe har tillsammans med andra i Skaraborgs Vallförening spelat in filmer om valletablering. Dessa visades på Vallkonferens 2023 och finns på Youtube, <https://www.youtube.com/channel/UCGDQySpJm2KB1UNs2kn74qg>. Hon medverkade också på lokalföreningens årsmötesseminarium 220221; Spara på kvävet i flytgödsel. Kristina Sigfridsson medverkade vid årsmöte 220216 i Skånska Vallföreningen; Avläsning av vallgrödan i fält med drönare – möjligheter och hinder. Per-Anders Andersson medverkade 220331 på årsmöte med Sjuhäradsbygdens Vallförening; Foder- och växtmarknaden samt på fältvandring tillsammans med Linda på återstarten av Jönköpings Läns Vallförening 220523. Rolf Spörndly och Matilda Johansson medverkade på ett studiebesök på Saliny i Falkenberg 220302 med Halländska Vallföreningen. Nilla Nilsdotter-Linde medverkade på en vallträff 220909 i Kil; Vallens sammansättning – vilka egenskaper har olika vallgräs och vallbaljväxter? Hur sätter man ihop en fröblandning med hög foderkvalitet för olika marker och djurslag.

Linda har skrivit en debattartikel i Land Lantbruk 221103 (internet) respektive 221117 (pappersversion) – Att satsa på vall är ett säkert kort – om att Vallstödet tagits bort i CAP 2023–2027 (bil. 6) och hon har medverkat i en annan artikel i Land Lantbruk 230414 – Inga besked om nytt vallstöd (bil. 7).

Svenska Vallföreningen är medlem i LRF:s Växtodlingsråd men har inte deltagit i något möte under verksamhetsåret. Inga remissvar har lämnats under året.

Anna Carlsson, Getinge har varit Svenska Vallföreningens representant i Jordbruksverkets referensgrupp för ekologiskt vallfrö.

Rolf Spörndly har under många år arbetat med vallprognos.se, som är ett verktyg för att följa kvalitetsutvecklingen i vall i olika delar av Sverige. Arbetet har nu övertagits av Bengt-Ove Rustas på SLU. Styrelsen har engagerat sig i en utveckling av verktyget. Maria Wahlquist och Sofia Kämpe representerar föreningen i utvecklingsgruppen som har haft möten på zoom 221109 (Thomas ersatte Maria) och 230130.

Nilla Nilsdotter-Linde representerar EGF (European Grassland Federation) i EU-projektet SUPER-G:s (Sustainable Permanent Grassland Systems and Policies) External Advisory Panel, vilket innebär att det finns möjligheter att framföra synpunkter på projektets uppläggning, genomförande och resultatspridning. Det femåriga projektet avslutas 2024.

Föreningen har fått ännu en kontaktyta då den under året blivit medlem i Landsbygdsnätverket som har 121 medlemmar och en styrgrupp med 15 personer (bil. 8).

Under hösten 2022 har särtrycket *Vall och betesdjur – för livsmedelsförsörjning, biologisk mångfald och miljö* nytryckts i 1 000 exemplar.

### **Beteskalendern**

Information om Beteskalendern finns på föreningens hemsida där man också kan beställa av Maria Wahlquist till självkostnadspris, [www.svenskavall.se](http://www.svenskavall.se). Information om Beteskalendern har gått ut via Svenska Vallbrev och verktyget har även uppmärksammats vid olika utbildningar.

### **Borgeby Fältdagar**

Svenska Vallföreningen medverkade på Borgeby fältdagar 28–29 juni 2023 och delade monter med Klöver Ess Agri. Diverse material fanns i montern, t.ex. roll-up, nyhetsbrev och flyers för Grazing4AgroEcology, särtrycket om vall och bete, rapport om möjliga åtgärder vid torka samt Svenska Vallbrev. Placeringen av bord och stolar utanför tältet var lyckat. Dag 1 uppmärksammades Årets Vallmästare Göran och Susanne Lagerstedt i intervju och samtal under Linda Grimstedts, Tidningen Husdjur, ledning. Linda af Geijersstam kommunikerade vår medverkan på fältdagarna på Facebook och Instagram. Bemanningen var följande: Dag 1: Maria, Åke, Linda och Nilla. Dag 2: Maria och Thomas.

### **Sommarmötet**

Svenska Vallföreningens sommarmöte arrangerades av Gunnar Liljebäck och Kristina Sigfridsson, Norrbottens Vallförening den 22–23 juli 2022 och hade närmare 30 deltagare (bil. 9). Ett utförligt referat har skrivits av Per Rudengren och Maria Wahlquist som publicerats i Svenska Vallbrev 2022:5 (bil. 10). En kort notis publicerades också i Tidningen Husdjur 2022:8 (bil. 11).

### **Finansiering och prioritering av vallförsök**

Föreningen har under året fortsatt att verka för en större förståelse för vallens ekonomiska betydelse för animalieproduktionen och behovet av resurser för forskning och utveckling. Ämneskommittén för vall- och grovfoder i Fältforsk (kontaktorgan mellan SLU och externa intressenter gällande fältforskning inom jordbruksområdet) anordnade ett digitalt möte 230315 med bl.a. följande innehåll: flerårigt vete, bete/skörd/kärnskörd av spannmål och valletablering i renbestånd (bil. 12). Maria Wahlquist och Sofia Kämpe deltog. Ämneskommitté Vatten anordnade tillsammans med ÄK Vall och grovfoder ett digitalt möte 230509 om bevattning av vall där Sofia Kämpe deltog.

Revisorn och tidigare styrelseledamoten Lars Ericson ingår på enskilt mandat i Stiftelsen Lantbruksforsknings (SLF:s) branschgrupp för livsmedel – animalier. Branschrådets förslag utgör underlag för stiftelsens fortsatta bedömning av inkomna ansökningar. Information om alla SLF:s projekt finns i Projektbanken, [www.lantbruksforskning.se](http://www.lantbruksforskning.se).



## Vallmästaren

Tidningarna Husdjur och Nötkött tillsammans med Svenska Vallföreningen, Gård & Djurhälsan, Sveriges lantbruksuniversitet och Växa Sverige har sedan ett antal år tillbaka genomfört en vallensilagetävling vid namn Vem blir årets vallmästare? Tävlingen instiftades 2002. I tävlingen efterlyses vallodlare som lyckats med att hålla en jämn och hög vallfoderkvalitet under flera år kombinerat med en lönsam mjölk- eller köttproduktion och ett intresse för vallodling. Svenska Vallföreningen representeras av Per Rudengren medan Nilla Nilsdotter-Linde och Rolf Spörndly representerar SLU i juryn.

Till Årets Vallmästare 2023 utsågs familjen Lagerstedt på Olasgård i Valinge, Halland. Gården har 180 årskor i ekologisk produktion och en medelavkastning på drygt 12 800 kg ECM. För att lyckas producera så mycket mjölk står grovfodret i centrum. Juryn imponerades av gårdens höga råprotein- och energihalter i den ekologiska växtodlingen. De enskilda skördarna uppvisade också väldigt jämna näringsvärden. Prisutdelningen skedde på Borgeby Fältdagar den 28 juni i samband med fältdemonstrationen av vallmaskiner. Efter utdelningen intervjuades vinnarna i Svenska Vallföreningens monter av tidningen Husdjur.

## Grazing4AgroEcology

Svenska Vallföreningen har under verksamhetsåret medverkat i ett EU-projekt om agroekologi och bete inom Horizon Europe, HORIZON-CL6-2021-GOVERNANCE-01-28 – Thematic networks to compile and share knowledge ready for practice (bil. 13). Projektet Grazing4AgroEcology (European Network to promote grazing and to support grazing-based farms on their economic and ecologic performances as well as on animal welfare) och är ett s.k. tematiskt nätverk. Nätverket är baserat på en multiaktörsstrategi där representativa lantbrukare och lantbrukargrupper arbetar tillsammans med grundforskning och tillämpad forskning, rådgivningsföretag och bransch i en kunskapskedja för bete, ”betes-AKIS”. Svenska Vallföreningen (Linda af Geijersstam och Lars Jakobsson) och SLU (Nilla Nilsdotter-Linde och Anna Hessle) är partners från Sverige. Koordinator är Arno Krause, Grünlandzentrum Niedersachsen/Bremen, åtta länder (Tyskland, Irland, Nederländerna, Frankrike, Sverige, Italien, Rumänien och Portugal) och 18 partners deltar och representerar därmed olika klimatiska förhållanden i Europa och ett brett utbud av betemetoder. Projektet omfattar 3 miljoner Euro varav 99 900 Euro motsvarande 10,25 arbetsmånader är destinerat Svenska Vallföreningen och pågår i 3,5 år (2022–2026).

Grazing4AgroEcology (G4AE) syftar till att vända nedgången av bete i Europa genom att stimulera betesbaserade produktionssystem med potential att producera högkvalitativa livsmedel, att gynna lantbrukets konkurrenskraft samt djurvälstånd liksom andra ekosystemtjänster uppskattade av allmänheten. Projektet kommer att stödja lantbrukares arbete med betesbaserade system för miljön, djuren och samhället, för att producera hälsosammare mat med mindre påverkan på naturresurser. G4AE kommer samtidigt att inrikta sig på EU:s Green Deal-mål om återställande av biologisk mångfald, minskning av näringsförluster och minskning av växthusgasutsläpp. Projektet har fokus på ekonomisk, ekologisk och social uthållighet.

Femton gårdar är med i varje land (*Partner Farm Network*) för att hitta och sprida innovationer för att främja bete för agroekologi. Såväl ekologiskt som konventionellt, naturbete och åkerbete samt mjölk- nötkötts- och lammproduktion ingår. Några ingredienser i projektet är följande: *fältvandringar*, *diskussionsgrupper*, *seminarier*, enkäter om vad som är *hinder* för utökad betesdrift, *ökad digitalisering* genom webinarier, digitala interaktioner,

videos och medieträning (story-telling m.m.), olika typer utbyten mellan lantbrukare nationellt och internationellt, produktion av en mängd praktiskt tillämpbart *informationsmaterial samt utbildningsmaterial* för nuvarande och framtida betesbönder, tillgängligt i en öppen *databas*. Projektet har särskilt fokus på unga lantbrukare. Flera av aktiviteterna sammanfaller med Svenska Vallföreningens ordinarie verksamhet.

Projektet har hemsidan [www.g4ae.eu](http://www.g4ae.eu). Där finns även länkar till Facebook, Twitter, LinkedIn samt Youtube och man kan anmäla intresse för att ta del av nyhetsbrev.

Linda af Geijersstam och en grupp svenska ungdomar besökte Grazing Days (bil. 14) i Oldenburg, nära Bremen i norra Tyskland 230621–22. Det var den årliga s.k. Young Farmers Tour som kommer genomföras varje år, 2024 till Holland och 2025 till Irland.

### **SustAinimal**

Svenska Vallföreningen är med som partner i den stora Formas-finansierade centrubildningen SustAinimal 2021–2024, <https://www.slu.se/site/sustainimal/>. SustAinimal är ett kunskapscentrum med mål är att identifiera och utveckla djurens roll för ökad livsmedelsproduktion, hållbarhet och konkurrenskraft i framtidens svenska livsmedelssystem. Nilla Nilsdotter-Linde är en av två delprojektledare för vall och bete med speciellt ansvar för fältförsök om sen anläggning av vall i höstsäd och rotröta i rödklöver samt medverkan i Grazing Living Labs. Svenska Vallföreningen fick chans att delta i en studieresa till Edinburgh 17–21 april 2023 på SustAinimals bekostnad då föreningen stöttar projektet i ord och handling men inte ekonomiskt (bil. 15). Anna Carlsson deltog å Svenska Vallföreningens räkning och kommer att rapportera från resan på årsmötet i Skara den 9 november 2023. Nilla Nilsdotter-Linde har medverkat i kommunikation och publicering av en enkät om bete för mjölkbönder inom Norrmejeriers område. Resultaten är bl.a. kommunicerade på EGF 2022 i Caen och på Nordiska Jordbruksforskarens Kongress i Selfoss, Island, 230927.

### **EGF**

Svenska Vallföreningen är medlem i European Grassland Federation, EGF, [www.europeangrassland.org](http://www.europeangrassland.org), vars uppgift är att skapa kontakt mellan de europeiska vallorganisationerna. EGF skall också ordna konferenser och symposier för att förbättra utbytet av vetenskaplig kunskap på vallområdet. Information om EGF:s konferenser och symposier sker fortlöpande till styrelsen samt via Svenska Vallbrev till alla medlemmar.

Uppdraget att representera norra Europa i det verkställande utskottet för EGF växlar mellan de nordiska länderna och Danmark efterträdde Sverige 2021. Nilla Nilsdotter-Linde är representant för Sverige. EGF 2023 arrangerades i Vilnius, Litauen 11–14 juni 2023 (*The future role of ley-farming in cropping systems*) och nästa möte arrangeras i Leeuwarden, Nederländerna 9–13 juni 2024 med en betesworkshop den 9 juni. Nilla Nilsdotter-Linde deltog på EGF 2023.

### **BGS**

Svenska Vallföreningen är medlem i British Grassland Society, BGS. Den brittiska vallföreningen ger ut tidskrifterna Grass and Forage Science och Grass Farmer, samt tillhanda-



håller en omfattande publikationsservice även i övrigt. Konferenser, sommar- och vintermöten inom grovfoderområdet anordnas årligen. Svenska Vallföreningens sekreterare har förmedlat information om kommande aktiviteter till styrelsen. Information samt slutsatser av intresse för svensk vallodling publiceras i Svenska Vallbrev. Föreningen har en väl utvecklad hemsida, <http://www.britishgrassland.com>.

### **Svenska Vallbrev**

Redaktionsgruppen har bestått av Gun Bernes, Umeå, Irène Persson, Örebro samt Nilla Nilsson-Linde. Tre åttasidiga, två sexsidiga och två fyrsidiga nummer av Svenska Vallbrev har utarbetats. Tidskriften har haft följande annonsörer: Svenska Foder, Lantmännen 2022: 6–7 och 2023: 1–4 samt Salinity AB 2022: 6–7 och 2023: 1–4. Vallbreven utkommer som momsbefriad posttidning med sekreteraren som ansvarig utgivare och de trycks på LH Tryck, Ulricehamn. Aktuella resultat från forskning och praktik redovisas och information om kommande eller genomförda aktiviteter förmedlas. De rikstäckande vallbreven kompletteras med lokala vallbrev i vissa områden.

### **Hemsida**

Svenska Vallföreningens hemsida har adressen [www.svenskavall.se](http://www.svenskavall.se). Den innehåller värvningsbroschyrans innehåll, adresslista till lokalföreningar, kontaktpersoner och riksstyrelse, förteckning över rubrikerna i vallbreven, vallbrev äldre än ett år för ett antal år tillbaka, länk till kassören för medlemskap samt information om aktuella händelser nationellt och internationellt, t.ex. årsmöte, sommarmöte, lokala möten, vallmästartävling, Vallkonferens, EGF, Inno4Grass, Grazing4AgroEcology etc. Vidare finns information om när, var och hur man kan söka medel i vallodlingens intresse samt olika typer av remissyttranden från föreningen. Ett artikelarkiv finns med t.ex. reserapporter från styrelsens studieresor till Storbritannien 2003, Belgien 2007, Österrike 2011 och om Vallfröseminariet 2004, Vallkonferens 2014, 2017, 2020 och 2023. Under 2018 har artiklar om torkan och dess konsekvenser publicerats med länkar till andra websidor och en enkät har lagts ut inom projektet Inno4Grass. Under 2019 har särtrycket *Vall och betesdjur – för livsmedelsförsörjning, biologisk mångfald och miljö* marknadsförts på hemsidan.

### **Sociala medier**

Svenska Vallföreningens har under verksamhetsåret delat händelser via Facebook samt Instagram-kontot [svenska\\_vallforeningen](https://www.instagram.com/svenska_vallforeningen) under Matilda Johanssons och Linda af Geijerstams ledning. Svenska Vallföreningen har på Facebook 634 följare och Instagram 577 följare. På Instagram har 78 unika inlägg postats sedan sidans start, bl.a. information om vallkurser vid SLU, personlig presentation av styrelsemedlemmar och bilder från fältvandringar t.ex. inom projektet Grazing4AgroEcology. Sofia Kämpe har också en Facebook-grupp, Skaraborgs grovfoderproducenter, vilken har 343 medlemmar.

Skara 9 november 2023

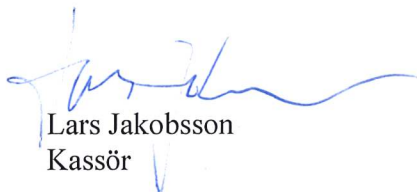


Linda af Geijersstam  
Ordf.



Nilla Nilsdotter-Linde  
Skr.

Kjell Sandahl  
Kassör



Lars Jakobsson  
Kassör



Thomas Bengtsson



Matilda Johansson



Kristina Sigfridsson



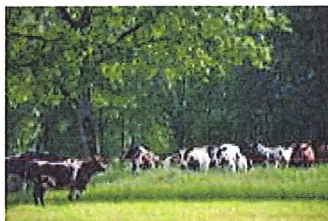
Maria Wahlquist





Välkommen  
till

## Svenska Vallföreningens årsmötesdagar!



Vi testar i år ett lite annorlunda upplägg med ett program fördelat på två dagar, dels med tanke på de som har långt att åka, dels för att ge mer tid till samtal med kollegor i en turbulent tid.

Vi samlas på Tallnäs Stiftsgård i Skillingaryd, några mil söder om Jönköping.

Vi kommer att fokusera på småskalig biogasproduktion på gårdsnivå för både el och bränsle, men givetvis kommer vi också lägga tid på vallens produktion och användningsområden.

Hoppas att programmet nedan verkar intressant och lockande för dig!

### Program

#### Tisdagen den 15 november

- 16.30 **Kaffe och Macka**
- 17.00 **Vall som substrat i biogasanläggningen**  
*Sven Norup, Norups Biogas*
- 17.45 **Går det att kyla biogasen till flytande fordonsbränsle småskaligt? Konceptet Biofrigas**  
*Dan Waldemarsson, Habo*
- 18.15 **Den Robusta Gården**  
*Kjell Sandahl, Vasen Lantbruk*
- 18.30 **Panelamtal** under ledning av *Rolf Spörndly, SLU*
- 19.30 **Middag**

#### Onsdagen den 16 november

- 07.30 **Frukost**
- 08.30 **Årsmöte – Svenska Vallföreningen**  
Som en extra punkt på årsmötet har vi avsatt tid för erfarenhetsutbyte och inspiration med goda exempel på lokalavdelningsaktiviteter
- 10.00 **Avresa till Hagshult**
- 10.15 **Kaffe på stående fot.** *Carl-Johan Bertilsson* presenterar gården och konceptet **Hagshultskossorna**, vilket innebär slutgödning av mjölkkor på vallfoder. "Klimatcertifierat kött från våra gräsätande mjölkcor". (<https://hagshult.se/>)
- 11.30 **Vilket kvävepris tål vallkalkylen?**  
*Per-Anders Andersson*, växtodlingsrådgivare, Lantmännens Odlingrådgivning
- 12.00 **Hur jobbar Lantmännen för att sänka vallskördekostnaderna i skogs- och mellanbygd?** Hagshult är även Lantmännens partnergård med demonstration av nya maskiner och traktorer  
*Algot Sandahl*, Lantmännen Maskin
- 12.30 **Vi rundar av och summerar**
- 13.00 **Lunch och avslutning**, Tallnäs Stiftsgård

#### Plats:

Stiftsgården Tallnäs, Tallnäs 1,  
568 91 Skillingaryd.

Studiebesök: Kopensationat,  
Hagshultsgruppen, Gräshult 2,  
568 93 Skillingaryd.

#### Kostnad:

Seminarier och studiebesök kostar 500 kronor och då ingår även midagsbuffé och lunch dag 2, valfri dryck tillkommer. Boende bokar man själv med Tallnäs, enkelrum 750 kr, dubbelrum 900 kr inkl. frukost.

#### Betalning av anmälningsavgift:

Till Svenska Vallföreningen,  
Swish 123 530 38 62, Bg 108-9705.

#### Anmälan:

Senast torsdag den 10 november  
till [kjellivasen@gmail.com](mailto:kjellivasen@gmail.com)

#### Ange vid anmälan:

**Jag deltar i följande:**  
Middag 15/11 ☐ Lunch 16/11 ☐

#### Boka rum:

Senast torsdag 10 november till  
Jenny, tel: 0370-720 50 eller  
[info@tallnas.se](mailto:info@tallnas.se), betalas på plats.

#### Information:

**Tallnäs:** Jenny, tel: 0370-720 50,  
e-post: [info@tallnas.se](mailto:info@tallnas.se).

**Vallföreningen:** Kjell Sandahl,  
tel: 070-655 26 83,  
e-post: [kjellivasen@gmail.com](mailto:kjellivasen@gmail.com)

#### Resersättning:

Svenska Vallföreningen står för resekostnaderna (billigaste färdstätt) för två styrelserepresentanter från lokal-föreningarna (eller kontaktperson där förening saknas).

Svenska Vallföreningen  
<http://www.svenskavall.se/>



## Svenska vallföreningens årsmötesdagar nov 2022

Årsmötet 2022 inramades av ett nytt upplägg över två dagar i trakten av Skillingaryd. Både kalkyler och kor stod på agendan då ett trettiotal medlemmar samlades till gårdsbesök och föreläsningar, förutom själva årsmötet.

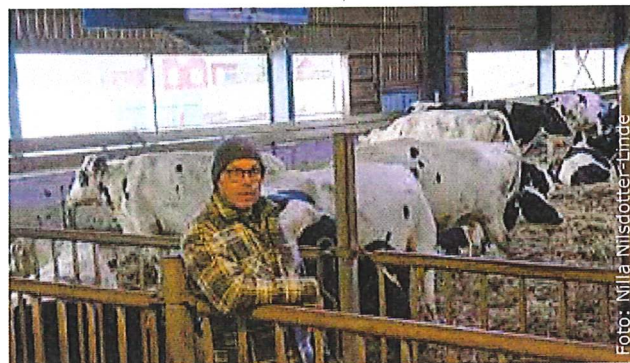
### Nyskapande köttproduktion

Trots nationellt högaktuella frågor var årsmötesdagarna i hög grad lokalproducerade och ett gårdsbesök var då givet på agendan. Företaget Hagshultskossorna jobbar med slutgödning av mjölkkor på vallfoder. Carl-Johan Bertilsson och Ulrika Björnhag berättade om sin verksamhet där 70 kor om året levereras som hängmörat kvalitetskött till restauranger, konsument och grossist. En välsmakad marknadsföring, förflutet i restaurang- och slakteribranschen och timing med pandemins lokalproduktintresserade konsumenter är delar av framgången. Utslagskor från Torsjö Säteri väljs med omsorg och slutgöds minst ett halvår för att det ska finnas tid till förändrad fettsyresammansättning. Lagården byggd 2016 är en del av satsningen. Gården är offensiv på flera områden. Regenerativt jordbruk testas på arealen, som odlas enbart med vall. Man testar också att styra kvävegivan efter satellitbild för kväve till andraskörd. Att trimma betesdriften ligger närmast på agendan. Traktorerna drivs med enbart inhemskt bränsle i form av RME eller HVO och balplasten är av återvunnet material. Hagshult är även Lantmännens partnergård där det ordnas demonstrationer av nya maskiner och traktorer.

### Slipa på produktionskostnaden

"Det finns ett värde i att visa hur vi använder fotosyntesen med modern teknik", påpekade Carl-Johan Bertilsson. Mer om detta fick vi höra i Algot Sandahls föredrag "Hur jobbar Lantmännen för att sänka vallskördekostnaderna i skogs- och mellanbygd?" Styrda växtnäringsgivor är en viktig punkt, där det finns bra möjligheter med alltmer lättanvänd teknik. Exempel är smidig sändning av styrfiler, gjorda från satellitbild över grödans variation, till spridaren samt GPS-styrning med fasta körspår. Målet är att teknikutvecklingen ska vara tillgänglig även för mindre gårdar.

Per-Anders Andersson, växtodlingsrådgivare hos Lantmännens Odlingrådgivning, fick den inte helt enkla frågan "Vilket kvävepris tål vallkalkylen?" som besvarades med hjälp av försöksresultat för kväve till vall. Ökade kostnader för framför allt växtnäring har höjt vallens produktionskostnad från 1,49 kr/kg ts 2021 till i år 2,16. En viss höjning finns även i skördekostnader och ensileringsmedel. Finns det endast lite baljväxter och är högt



Carl-Johan Bertilsson förvisar ett gäng Hagshultskossor på kopensionat.

krav på proteininnehåll motiveras ett högre kvävepris. Kvävet är viktigare i detta läge eftersom man annars får kompensera dyrt med kraftfoder.

### Biogas framtid för gårdar?

Energi stod såklart på agendan ett år som detta, men också med klimatfrågan som bakgrund. Sven Norup, Norups Biogas, gav intressant information om båda anläggande och drift av biogasanläggning. Ska vall användas till biogas är produktionskostnaden en viktig faktor. Den får inte vara för dyr men den ger å andra sidan mycket gas och det är numera godkänt i Sverige att ha en anläggning för vall. Biofrigas är kylad biogas till flytande fordonbränsle i ett småskaligt koncept. Dan Waldemarsson från Långhult Biogas i Habo berättade om denna teknik som ligger inom räckhåll. Han pekade också på hur den som ger sig in i detta möts av en byråkrati som man inte är van vid i lantbruket.

### En roll i ett sårbart samhälle

Lyfte blicken gjorde Kjell Sandahl, Vasen Lantbruk med sitt resonemang om "Den robusta gården", och Rolf Spörndly, SLU som ledde en summerande paneldebatt med fokus på klimatfrågor. Vi har ett "sårbarhetsoptimerat" samhälle, menade Kjell, med t.ex. endast fem centrallager i livsmedelskedjan, och detta måste vi ta på allvar. Att försörja sin gård med energi i en bristsituation är en fråga man har med sig sedan de stora stormarna. En 21 dagar längre odlingssäsong på 12 år menade Rolf talar sitt tydliga språk, att det viktiga är att sluta ta upp kol ur jordens inandöme.

Linda af Geijersstam, Kåtorp, Färjestaden, tel: 076-111 21 23, e-post: Linda.af.Geijersstam@gmail.com  
Nybliven ordförande i Svenska Vallföreningen

## Konservera det egenproducerade grovfodret med Safesil

**safeSIL PRO**

Läs mer på [safesil.se](http://safesil.se)

SALINITY AB  
031 - 309 25 00  
[info@salinity.com](mailto:info@salinity.com)  
[order@salinity.com](mailto:order@salinity.com)



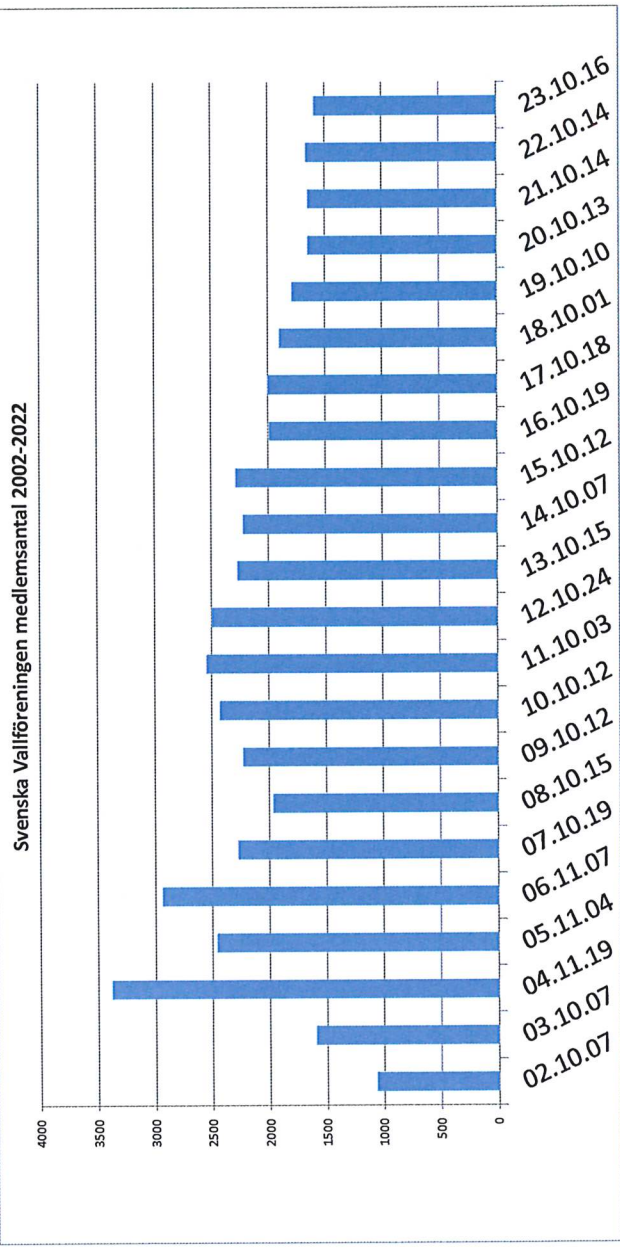
**safeSIL**  
Ett svenskt ensileringsmedel



Bil. 3

ANTAL BETALANDE MEDLEMMAR I SVENSKA VALLFÖRENINGEN

Lokalavd. eller län	Vänst																						
	Bet.02	Bet.03	Bet.04	Bet.05	Bet.06	Bet.07	Bet.08	Bet.09	Bet.10	Bet.11	Bet.12	Bet.13	Bet.14	Bet.15	Bet.16	Bet.17	Bet.18	Bet.19	Bet.20	Bet.21	Bet.22	Bet.23	
02.10.07	127	118	780	464	371	325	281	244	218	470	306	262	327	262	241	284	247	227	205	204	235	215	
03.10.07	104	95	260	179	167	146	140	124	232	169	256	211	190	205	188	171	172	173	148	143	136	128	
04.11.19	77	204	307	187	161	141	128	251	185	151	184	152	135	179	152	146	139	138	117	125	118	109	
05.11.04	104	280	211	178	164	151	133	207	161	141	180	152	139	162	138	128	155	131	117	117	108	104	
06.11.07	52	207	273	174	149	132	115	177	140	116	156	138	120	154	131	94	138	121	105	102	95	91	
07.10.19	59	66	191	129	113	95	89	151	106	91	154	127	106	134	116	109	101	96	87	84	78	73	
08.10.15	78	70	213	151	131	120	109	156	136	119	142	126	107	130	114	107	104	95	89	83	78		
09.10.12	37	32	243	153	116	96	86	71	307	174	126	141	117	96	94	133	109	96	91	89	106	105	
10.10.12	64	191	133	110	104	93	122	114	76	107	100	95	104	68	65	61	55	54	61	62	56	56	
11.10.03	7	7	7	4	137	91	79	73	70	60	98	85	65	108	88	78	74	90	83	76	67	79	
12.10.24	49	42	133	96	85	73	65	156	103	78	97	85	77	96	80	66	65	61	58	60	52	45	
13.10.15	16	16	12	156	74	63	51	41	38	134	85	70	148	91	77	80	70	66	52	50	63	58	
14.10.07	34	32	31	91	60	48	42	36	32	103	82	66	104	80	65	61	69	64	62	72	66	62	
15.10.12	51	41	38	31	166	104	75	59	48	137	79	74	74	93	70	61	52	50	49	51	44	47	
16.10.19	45	39	34	29	158	101	79	64	55	124	69	84	74	72	59	63	57	54	45	56	45	41	
17.10.18	31	32	30	26	120	83	66	52	42	73	64	51	66	53	49	48	45	41	40	31	32	29	
18.10.01	36	32	121	81	63	54	47	41	36	35	57	48	37	62	49	42	38	45	41	42	42	38	
19.10.10	11	7	7	5	135	75	48	38	31	23	54	47	33	51	44	33	26	26	48	48	43	41	
20.10.13	7	8	206	111	77	55	45	37	104	68	44	87	63	56	50	78	65	57	51	50	75	76	
21.10.14	32	37	116	75	57	51	44	36	74	50	43	34	30	24	22	29	24	21	20	19	29	26	
22.10.14	23	22	20	17	60	36	27	24	25	23	42	37	34	49	35	25	20	21	26	23	18	19	
23.10.16	10	10	9	8	156	85	62	43	97	48	39	58	40	32	30	54	42	33	30	31	44	44	
24.11.19	7	6	6	5	114	53	31	29	111	49	33	40	29	28	29	48	31	27	21	22	28	27	
RIKET	1061	1594	3381	2460	2938	2271	1964	2224	2427	2543	2490	2270	2219	2285	1986	1999	1898	1787	1646	1646	1663	1591	



AKTIVITETSRAPPORT FÖR 2023 – Svenska Vallföreningen

2023-10-26

Lokalförening	Aktiviteter	Kommentarer
Uppland	<ul style="list-style-type: none"> <li>Årsmöte 220323 med fördrag. Varför mjölkar korna bättre på förstaskörden? Marketta Rinne, LUKE i Finland presenterar resultat från nypublicerade finska mjölkkoeförsök där första- andra- och tredjeskörd från samma vallar utfodrats parallellt så att mjölkavkastningen kan jämföras. Magnus Halling, SLU, leder diskussionen och berättar om samband mellan tidig förstaskörd och andraskördens kvalitet utifrån odlingsförsök. Bengt-Ove Rustas, SLU, berättar hur arbetet med vallprognos.se pågår.</li> <li>Sommarträff 220721 på Sanda gård i Vittinge. Nybyggt ungdjursstall 2020. Fältvandring; Odlingar med Nutrifiber vallblandning, rörfen och sorghum.</li> </ul>	<p>26 deltagare. Markettas presentation sker digitalt. Hon talar engelska men med svensk text på bilderna. Det fungerar bra att fråga på svenska och diskussionen efter blir på svenska.</p> <p>40 deltagare. Samarrangemang med Östra Svealands Köttklubb. Bjuder på enklare grillat.</p>
Södermanland	<ul style="list-style-type: none"> <li>-----</li> </ul>	-----
Östergötland	<ul style="list-style-type: none"> <li>Årsmöte och vallfältvandring 220511 på Banka Gård utanför Lingham hos styrelseledamot Henrik Karlsson med familj. Tre stationer: 1. Louice Lejon och Margareta Dahlberg; Skörde- och gödslingsstrategi inför säsongen kopplat till utfodring. 2. Marcus Weste Gustafsson, Biototal; Hur kan man lösa situationen med brist på gödselmedel? 3. Skövde slakteri om slaktsituationen och vad man kan förvänta sig framöver.</li> <li>Vallträff 221129 på Kättestad utanför Nykil hos Mats, Niclas och Madde Jonasson; Grovfoderkvalitet till mjölkcor. Artsammansättning, skörd, inlagring. Personal från Hushållningssällskapet; artsammansättning kopplat till kvalitet, Helene Westman, HW Dairy Consulting; utfodring vid olika vallkvaliteter och Elisabet Nadeau; inlagring av vallfoder och hur man lyckas bäst. Vi kollade på artsammansättningen i en några av gårdens vallar. JR Maskin som hyrs in för vallskörden medverkade och deltagarna fick se gårdens utfodrings-system.</li> </ul>	<p>Samarbete med Hushållningssällskapet Östergötland, VÄXA, MD Lantbruksråd, Gård- och Djurhälsan och Greppa Näringen. Ca 30 personer kom och deltog tapper i strilande regn. Som tur var avtog det senare under kvällen, och en gemensam hamburgare kunde intas under uppehåll.</p> <p>Samarbete med Hushållningssällskapet, Hushållningssällskapet Östergötland, HW Dairy Consulting, Lely, Gård- och Djurhälsan, MD Lantbruksråd, VÄXA och Greppa Näringen. 45 personer deltog. Tyvärr bjöd vädret på snöblandat regn, men värdarna fixade så det gick att stå inne på logen under tak så stämningen var trots allt god!</p>
Tjustbygden	<ul style="list-style-type: none"> <li>-----</li> </ul>	-----



Skåne	<ul style="list-style-type: none"> <li>• Årsmöte 220216 på Teams; aktuellt inom odling och gödsling. Ola Hallin, Hushållningssällskapet Sjuhärad; Tidpunkt och art för insådd av baljväxter på hösten. Kristina Sigfridsson, Hushållningssällskapet Norrbotten-Västerbotten; Avläsning av vallgrödan i fält med drönare – möjligheter och hinder. Ingemar Gruvaeus, Yara AB; Kvävegödsling under nya premisser, nivå, styrfiler, satellitbilder.</li> <li>• Vallfältvandring 220510 på Borgeby Fältdagars Valltorg. Therese Tarler och Mats Håkansson; Demoodlingarna presenteras. Annika Nilsson och Per-Anders Andersson, Växtråd; Rundvandring utifrån Valllyftet. Hugo Hjelm, Yara; Kväveanpassning i vall. Oskar Gustafsson, Scandinavian Seed; Demoodlingar</li> <li>• Majsdag 220907 på Hellegården, Skepparslöv. Försöksvisning på förmiddagen: <ol style="list-style-type: none"> <li>1. L6-703, Sortförsök ensilagemajs. Sortföreträdare presenterar sina sorter.</li> <li>2. Majsen utveckling sett från rymden – kan vi se plantornas tillväxt mognad med satelliter? Mårten Hetta, SLU.</li> <li>3. När är majsen lönsam med dagens foderpriser? Pernilla Edströmer, Skånesemin.</li> <li>4. Bevattningsdemo med marksensorer. Therese Tarler, HIR Skåne AB och Fredrik Persson Hushållningssällskapet Skåne.</li> <li>5. Näringsdemo, BASF, AAK, Bioagri, Syngenta.</li> <li>6. Fritfluga i majs, en ny försöksserie. Jordbruksverket.</li> <li>7. Såtidpunktsdemo, en uppföljning av förra årets försök. Kristianstad försöksring, Magnus Nilsson HS Skåne.</li> </ol> Eftermiddag projektet ”Hållbar bevattnings för optimerad produktion” finansierat av Jordbruksverket. </li> <li>• Medverkan på Borgeby Fältdagars Valltorg 220629–30. Maria Wahlquist hade huvudansvar för Svenska Vallföreningens monter.</li> </ul>	<p>30-tal medlemmar.</p> <p>Borgeby Fältdagar bjöd på grillat. Samverkan med Scandinavian Seed och Lantmännen Lantbruk.</p> <p>Över 100 deltagare inkl. elever från naturbruksgymnasier. Anmälan var obligatorisk. Lunch från Degeberga Slakteriprodukter. Samarrangemang mellan Skånska Vallföreningen, Skånesemin, SLU, HIR och Hushållningssällskapet i Skåne. Finansierar: Kristianstadsstiftelsen &amp; Kristianstads försöksring. Delfinansierat av EU via Jordbruksverket.</p>
Sjuhäradsbygden	<ul style="list-style-type: none"> <li>• Årsmötet 220331 mars på Opensten bondgård AB, Limmared. Kajsa Öhman och Per-Anders Andersson, Lantmännen Lantbruk; Foder- och växtmarkanden.</li> </ul>	<p>På mötet deltog 19 personer.</p>

<b>Sjuhäradsbygden (forts.)</b>	<ul style="list-style-type: none"> <li>Fältvandring 220517 hos Johan Svaläng på Yttergården, Blidsberg, nötkötts- och spannmålsproduktion, 150 ha åker och naturbetsmark, ca 60 dikor samt egen ung-nöt till slakt. Fokus på ekonomiska resultatet för ökat råprotein-innehåll i vallfoder genom kvävegödsling, hur vårens väder påverkat odlingarna samt etableringen av rör- och ängssvingelvallar. Växtodlings- och produktionsrådgivare från Rådgivarna i Sjuhärad.</li> <li>Fältvandring 220524 hos Jesper Englund och Michaela Österman på Limmareds säteri, Limmared där man bedriver gris- och nötköttsproduktion. Med på träffen var växtodling- och produktionsrådgivare från Rådgivarna i Sjuhärad och Hushållningssällskapet Sjuhärad.</li> <li>Genomfört resa ihop med Maskinringen Sjuhärad till Borgeby fältdagar.</li> <li>Valldag på Råde 221014 med fokus på valletablering – grundläggande kunskap, alternativa metoder, titta på aktuella försök i fält med olika såtidpunkter, samt förevisning av teknikmaskiner som finns på marknaden och hur de fungerar.</li> </ul>	<p>Träffen hade 46 deltagare. Samverkan mellan Rådgivarna i Sjuhärad, Hushållningssällskapet i Sjuhärad, SLU Skara och Gröna Möten.</p> <p>Träffen hade 38 deltagare. Samverkan mellan Rådgivarna i Sjuhärad, Hushållningssällskapet i Sjuhärad, SLU Skara och Gröna Möten.</p> <p>Resan hade 19 deltagare.</p> <p>Det var 39 deltagare på plats. Träffen genomfördes tillsammans med Rådgivarna i Sjuhärad, Hushållningssällskapet Sjuhärad, Lantmännen lantbruk, Sjuhärads nötköttsföretagare, Väderstad, Einböck, SustAnimal samt Gröna möten.</p>
<b>Jönköping</b>	<ul style="list-style-type: none"> <li>Återstart och bildande av interimstyrelse 220523 hos David och Anna Brogård, Hylletofta. Fältvandring med Per-Anders Andersson och Linda af Geijersstam.</li> <li>Monter på Hushållningssällskapets sommarmöte i Adelöv. Artbestämning av gräs- och klöverplantor (tävling).</li> <li>Arrangör av Svenska Vallföreningens årsmötesseminarium 221115–16 på Tallnäs Stiftsgård, Skillingaryd.</li> </ul>	<p>Sex stödföreningar: Arla, Växa, Köttklubben, Lantmännen, Hushållningssällskapet och LRF.</p>



<b>Skaraborg</b>	<ul style="list-style-type: none"> <li>• Årsmöte 220221, Skara; Vallbaserad produktion när insatsmedlen är dyra. Spara kvävet i växtodlingen och i flytgödseln – är det aktuellt att investera i sensor, myllning eller surgörning? Medverkan av Ola Hallin, Hushållningssällskapet, Knud Nissen, Yara, Sofia Kämpe, Andreas Branell, Gunnars maskiner och John Deere. Foderstrategier. Medverkan av Anders Hellqvist, St Hallebo, Emma Rudberg, Lely, Torbjörn Lundborg, Växa och Susanne Bååth, Växa.</li> <li>• Fältvandring 220809 på Nötcenter Viken; robusta grovfodersystem. Ulrika Nilsson, Nötcenter Viken; grovfoderodling med Mira 21 och Mira 22 för ensilering. Elisabet Nadeau, SLU; visar renbestånd av timotej, ängssvingel och hundäxing, tidpunkt för höstsädd klöver. Svante Andersson, HS; viktiga åtgärder inför regn efter torka, demorutor majs. Insädd vall på hösten – hur hinna få fält stenfria, fosforgödsling? Arter och sorter för torra förhållanden.</li> <li>• Projekt om valletablering. Intervjuundersökning och filmning av olika exempel har lagts ut på Youtube. Projektet pågår under 2023. <a href="https://www.youtube.com/watch?v=A13E07BtD2M&amp;pp=ygUOdmFsbGV0YWJsZXJpbmc%3D">https://www.youtube.com/watch?v=A13E07BtD2M&amp;pp=ygUOdmFsbGV0YWJsZXJpbmc%3D</a> och <a href="https://www.youtube.com/watch?v=HrzRy-vH2M&amp;pp=ygUPdmFsbGbdtnJlbmluZ2Vu">https://www.youtube.com/watch?v=HrzRy-vH2M&amp;pp=ygUPdmFsbGbdtnJlbmluZ2Vu</a></li> </ul>	<p>Arrangörer: Gröna Möten, Agroväst, LRF, Västra Götalandsregionen och Region Halland. Samarrangörer Skaraborgs Vallförening, Växa och Hushållningssällskapet.</p> <p>Samverkan mellan Svenska Vallföreningen, Hushållningssällskapet, Växa, Lantmännen Lantbruk och SLU. Korv, dricka och kaffe serveras.</p>
<b>Halland</b>	<ul style="list-style-type: none"> <li>• Årsmöte 220303 via Teams. Jakob Liljebäck berättade om sin livsresa allt från uppväxten i norra Sverige till sina erfarenheter av att vara sharemilker på Nya Zeeland med 700 kor. Nu var han återigen tillbaka i Sverige och har startat mjölkproduktion i Överkalix tillsammans med sin fru Alice. Han beskrev sharemilker-systemet och menade att det är ett bra system för att hålla ner medelåldern i branschen.</li> </ul>	

<b>Halland (forts.)</b>	<ul style="list-style-type: none"> <li>• Studiebesök på Salinity, Falkenberg 220302; Mineral, salt och ensileringsmedel. Rolf Spörndly; Förluster vid ensilering och hur man kan minska dem. Olika typer av ensileringsmedel, bl.a. Safesil som utvecklats av Salinity i samarbete med SLU. Ann-Theres Persson, Växa; Vikten av salt och mineraler i foderstaten till mjölkkor. Matilda Johansson, Salinity; Övriga djurslags mineral och saltbehov. Därefter var det en rundvandring i lokalerna.</li> <li>• Vallvandring 220517 hos Andreas Hansson, Hönryd Getinge. Ingrid Holmberg, Växa; Ekologisk diskussion kring svavel-effekt på kväueupptag och proteinnivåer. Hugo Hjelm, Yara; Försök kring polysulfat. Hugo Hjelm och Växas växtodlingsrådgivare visade resultaten i försöksrutorna samt diskuterade markens och stallgödsels kväveleverans.</li> </ul>	<p>Samarbete med Gröna Möten.</p> <p>21 deltagare.</p>
<b>Västsverige – HS Väst Tema Vall</b>	<ul style="list-style-type: none"> <li>• Hushållningssällskapets HIR- och Tema-medlemskapskväll 221207, Vänersborg. 1. Kajsa Lätt – Vallens protein värdefullt i foderstaten. Utnyttja vallfodrets protein för att minska kostnaderna för kraftfoder. 2. Vad kostar ditt vallfoder? Anna Hultgren har svaret för ekologårdar i Värmland och presenterar hur hon fick fram det och vad fodret faktiskt kostade.</li> </ul>	
<b>Värmland</b>	<ul style="list-style-type: none"> <li>• Träff 220909; Optimerad ekologisk vallodling – fokus på gödsling och vallens botaniska sammansättning. Nilla Nilsson-Linde, SLU och Hanna Johansson, rådgivare på Hushållningssällskapet Västra medverkade. Hur kan vi uppnå de näringsvärden som vi eftersträvar med olika vallfröblandningar? Hur ser årets foderanalyser ut? Varför blev de som de blev? Kalium, svavel och kväve till vallen – hur mycket, när och hur ska olika gödselmedel spridas? Hur använder vi stallgödseln på bästa sätt? Vallens sammansättning – vilka egenskaper har olika vallgräs och vallbaljväxter? Hur sätter man ihop en fröblandning som passar på min mark för att ge bra avkastning med hög foderkvalitet? Exempel på vallblandningar för ungnöt, mjölkkor respektive får. På eftermiddagen var det fältbesök hos Lars, Kerstin och</li> </ul>	<p>Det blev en lyckad träff på sal och i fält med 14 deltagare.</p>



	Patrik Persson, Höglunda gård –vallar insådda med olika vallfröblandningar, artbestämning samt diskuterade gödsling och andra aktuella odlingsfrågor.	
<b>Örebro</b>	<ul style="list-style-type: none"> <li>• Årsmöte 220405 via Skype. Marcus Älme-fur, Växa; Hur gödselar vi vallen 2022?</li> <li>• Fältvandring 220804 på Röda Gården, nära Fåsjön i Västra Öskevik, norr om Nora. Konventionell mjölkproduktion och ekologisk växtodling. Försöksodling av lupin och soja samt vallar med mattenklee diskuterades liksom årets vallodling/skörd. Medverkande gjorde Johan och Birgitta Linderkers, Röda Gården, Växa och Örebro läns Vallförening.</li> </ul>	Den digitala tekniken fungerade fint, intressant föredrag. 13 st. En intressant och lyckad kväll. Ett samarrangemang mellan Örebro läns Vallförening och Växa. Ca 15 personer deltog. Föreningen bjöd på enklare förtäring.
<b>Dalarna</b>	<ul style="list-style-type: none"> <li>• -----</li> </ul>	-----
<b>Gävleborg</b>	<ul style="list-style-type: none"> <li>• Årsmöte 220426 på Nytorp Torbjörn Träff; föreläsning om Gävleborgs åkerareal från 1800 till nu.</li> <li>• Gårdsträff 221215 på Skrämså gård. Per Johansson presenterar gården och verksamheten. 300 kor, Lely-robotar, majs, den egna spannmålen behandlas så att lagringsförlusterna minskat ordentligt. Gårdens rådgivare Erik Wiklund, J.-O. Brink deltar. Hur har växtodlingssäsongen varit? Sådd, regn, sol, skörd, vall, spannmål, majs och annat. Hur blev fodret? Vem ska äta det? Hur ser foderstaten ut?</li> </ul>	8 deltagare.  Närvarande 11 st. Samarrangemang med Länsstyrelsen och Greppa Näringen. Gävleborgs Vallförening informerar om sin verksamhet och bjuder på grillkorv.
<b>Jämtland, Härjedalen</b>	<ul style="list-style-type: none"> <li>• -----</li> </ul>	-----
<b>Västerbotten</b>	<ul style="list-style-type: none"> <li>• Fältvandringar i vall tillsammans med Länsstyrelsen på 3 olika ställen i länet i början av juni.</li> </ul>	Ca 20 deltagare.  (Digitalt årsmöte planerades men genomfördes ej p.g.a. för få deltagare).
<b>Norrbottn</b>	<ul style="list-style-type: none"> <li>• Svenska Vallföreningens sommarmöte arrangerades 220722–23 juli av Gunnar Liljebäck och Kristina Sigfridsson med följande mål: Öjeby Agropark, Viktor Lundbäck och Lova Göransdotter, Glimma Mjolk utanför Kalix, Peller Pesula, Kukkolaforsen, Gunnar, Jakob och Alice Liljebäck, Östra Stråkan, Överkalix samt Johan Liljebäck och Hulda Wirsén, Stora Mu i Svartbyn.</li> </ul>	Närmare 30 deltagare.



## Välkommen på Vallkonferens i Uppsala den 7-8 februari 2023

Vallen ger det viktigaste fodret till idisslare och hästar. Det är också den gröda som odlas på störst areal i Sverige. Den 7-8 februari 2023 är det dags för den fjärde vallkonferensen vid SLU i Uppsala, så boka in dessa datum redan nu. Vallkonferensen är en viktig samlingsplats för alla som är intresserade av vall och bete. Du kommer att få reda på det senaste från forskning och rådgivning.

Några smakprov från programmet:

- Idisslarna är viktiga för ekosystemet – kolinlagring, vallen i växtföljden, biodiversitet...
- Utmaningar för vall och bete i nya CAP
- Gödslingsstrategier när priserna stiger
- Ny teknik för att följa kvaliteten i den växande vallen
- Insådd av vallbaljväxter på hösten
- Drönare på bete
- Näringsrikt bete med vårsådd höstråg
- Hållbara vallbaljväxter
- Bevattnings av vall
- Fodervärde i olika gräsarter
- Hur påverkar den nya prisbilden vallens plats i foderstaten?

Varmt välkommen! Anmälan kommer att öppna i november 2022.

[Läs mer på slu.se/vallkonferens2023](https://slu.se/vallkonferens2023)

Konferensen vänder sig till dig som är intresserad av odling och/eller utfodring av vallfoder och arbetar som rådgivare, lantbrukare, forskare, lärare, beslutsfattare, säljare eller är student.



VÄXA

Hushållnings  
sällskapet



greppa näringen



Europeiska jordbruksfonden för  
landsbygdsutveckling: Europa  
investerar i landsbygdsområden



## Debattinlägg Land 221103, pappersversion 221117 – Linda af Geijersstam

DEBATT 3 NOVEMBER

### Att satsa på vall är ett säkert kort

Mellangrödor som den nya kolinlagrande frälsaren susar förbi näsan på vallodlaren. Att prata om kolinlagring utan att ha vallodlingen med i resonemanget är närmast hånfullt. Det skriver Linda af Geijersstam från Svenska Vallföreningen.



Den vall som man lyckats etablera ligger säkert och tuggar i sig kol. Det skriver Linda af Geijersstam från Svenska Vallföreningen i ett debattinlägg.

Det här är en debattartikel. Skribenten svarar själv för sina åsikter och slutsatser.

EU:s nya gemensamma jordbrukspolitik innehåller ord som miljö, hållbarhet, klimat, och livsmedelsförsörjning. Här kan vi bidra, vi som driver företag där vi jobbar med att samarbeta med idisslare. Grovfodret till våra djur kommer från grödor med stor förmåga till kolinlagring, biologisk mångfald, minskad mängd kemisk bekämpning och växtnäringsläckage. Och som grädde på moset nyttjar vi stora arealer med för oss oätlig biomassa som idisslarna omvandlar till livsmedel.

Vi får i de nya ersättningarna både ros och ris. Jordbrukspolitik och ersättningar är inte bara pengar i plånboken som gör att bonden har råd att köpa mat till sig själv också. Det är också en symbol. Ska man slita hårt kan det vara betydelsefullt att någon annan, och helst många, tycker att det man gör är viktigt och bra. Att som i det nya stödsystemet ta bort vallstödet är en sådan tydligt negativ symbol.

Vallstödet är borta och ingen saknar dess krångliga regelupplägg. Den senaste tiden har en våg av återbetalningskrav dragit över vallstödsökande. Att det ska vara så enkelt att göra fel är helt orimligt. Men att kapitulera för ett upplägg som från början var dömt att misslyckas är inte heller rimligt. Kraven på tre års liggtid och en areal att hålla sig till var inte bra. Att vallstödet inte gällt alla är inte heller bra. Det är förståeligt att en ersättning behöver vara förenad med en prestation. Men det är faktiskt svårt att förstå att den stora potential det innebär att ha en flerårig gröda inte är prestation nog.

Vallstödet gör inte att vallodlingen ökar – så har resonemanget varit. Men all odling bygger på en ekonomisk kalkyl. En del av vallfodret går mycket väl att ersätta med annat i foderstaten, nu blir det plus i de kalkylerna. Den som odlar för avsalu får samma effekt. Det finns också nya sätt att öka vallanvändningen där bioraffinering är en spännande utveckling.

Mellangrödor som den nya kolinlagrande frälsaren susar förbi näsan på vallodlaren. Att prata om kolinlagring utan att ha vallodlingen med i resonemanget är närmast hånfullt. Vall är Sveriges största gröda. Kan man lägga på någon procent i areal, produktion eller annan åtgärd som höjer kolinlagringen lite lite grand på det vi redan har, då blir det stor utväxling. Att satsa på ett säkert kort. Den vall som man lyckats etablera ligger säkert och tuggar i sig kol.

Nu är det kört för vallstödet, det förstår vi, men vi slutar inte hoppas på nya förslag. Kom med något som ger alla vallodlare ett skäl att fortsätta jobba med alla vallens fördelar. Visa vad vallen är värd för oss alla.

**Linda af Geijersstam**

**Vice ordförande i Svenska vallföreningen**



Bil. 7

## TEMA

Planering, kvalitet, miljö.  
8 sidor med fokus på  
årets vallsäsong.Vallens effekter för bland annat  
jordhälsa och kolinlagring kan ha  
betydelse för att nå miljö- och  
klimatmål i EUs jordbrukspolitik.

Foto: Michael Engman

## FAKTA: Nytt vallstöd dröjer

■ Från 2023 är miljöersättningen för vallodling i slättbygd borta. LRF förespråkar ett så kallat gräspaket där även kompensationsstödet höjs i fler områden och där häst räknas in i underlaget för kompensationsstödet. Det förslaget lades fram redan för den förra regeringen och påverkansarbetet fortsätter med den nuvarande.

## Inga besked om nytt vallstöd

**Vallen går som en grön tråd genom EUs miljö- och klimatmål för jordbruket men i Sverige är miljöersättningen för vall borta från och med i år. Striden om att återinföra en vallersättning är däremot inte över.**

– Vi vill definitivt se ett vallstöd och driver på för att få tillbaka det genom kontakt med politiker och tjänstemän inom regeringen, säger Sofia Björnsson, LRFs expert på jordbrukspolitik. Vallens kolinlagrande effekt, dess bidrag till jordhälsa, minskat kväveläckage och en varierad växtföljd kan bidra till att uppfylla de gröna ambitionerna i EUs gemensamma jordbrukspolitik, Cap. Men i Sverige är ersättningen på 500 kronor per hektar för flerårig vall i slättbygd borta från 2023.

Ersättningen omfattade cirka 20 procent av den totala vallarealen i landet och beslutet om att ta bort det har kritiserats hårt. Farhågan som har lyfts är att grovfoderodlars konkurrenskraft försämras och att vallodlingen i slättbygd riskerar att minska till förmån för ettåriga fodergrödor.

## Kan återinföras tidigast 2025

LRF har föreslagit ett "gräspaket" där återinförandet av vallersättningen är en central del. Ett vallstöd förespråkas även av Ekologiska Lantbrukarna, Världsnaturfonden WWF och Naturskyddsföreningen.

– Vi tänker att det ska likna det förra vallstödet men det finns varianter på utformningen. Men än har vi inte fått några tydliga signaler, säger Sofia Björnsson.

Enligt Jordbruksverket kan en vallersättning återinföras tidigast 2025. Det

föresätter dock ett regeringsbeslut.

– Alla goda förslag tittar vi naturligtvis på men till syvende och sist handlar det om att vi ska få ihop en budget för riket, säger landsbygdsminister Peter Kullgren (KD).

Om det visar sig att delar av Cap-budgeten är underutnyttjad om något år kan det då bli aktuellt att fördela om pengar från exempelvis ettåriga miljöersättningar till ett nytt vallstöd?

– Som princip kan jag säga att de pengar som vi har i Capbudgeten ska komma till gagn i det syfte de finns till för. Vi ska undvika att det ligger pengar och skvalpar som skulle kunna användas för att stärka svensk livsmedelsproduktion, säger Peter Kullgren.

## "Kan bli minus i kalkylen"

Jordbruksverket har bedömt att vallersättningen inte bidrar påtagligt till ökad vallodling eftersom den främst styrs av djurgårdarnas grovfoderbehov. Anslutningen har varit begränsad – lantbrukare har sökt stöd för runt 200 000 hektar av slättbygdernas totalt 300 000 hektar vallareal. Vid prioriteringar inom Capbudgeten tror myndigheten att miljö- och klimateffekten kan bli större via exempelvis ettåriga ersättningar till mellangrödor och fänggrödor som kan utnyttjas av fler och leda till större arealer.

Det ifrågasätter Linda af Geijerstam, ordförande i Svenska vallföreningen, lantbrukare och rådgivare.

– Jag tror faktiskt inte att Jordbruksverkets resonemang håller. För många kommer det att bli minus i kalkylen utan vallstödet och då kan de välja att odla en annan gröda. Och det finns ingen gröda som är så effektivt lagrar in kol som vallen med sitt stora rotsystem.



Landsbygdsminister Peter Kullgren.  
Foto: Kristina Hansén



Linda af Geijerstam, ordförande Svenska vallföreningen.  
Foto: Kristina Hansén



Sofia Björnsson, expert på jordbrukspolitik, LRF.  
Foto: Louise Carlsson Örnberg



Else-Marie Meijersjö, utredare Jordbruksverket.  
Foto: Jordbruksverket

Även om man har mellangrödor kommer de systemen inte att hinna bygga upp lika mycket på den korta tiden.

## "Vallen behöver ligga längre"

Att förenkla stödsystemet har varit ett av Jordbruksverkets argument för att ta bort vallersättningen, som byggde på fleråriga åtaganden. Även om det skulle bli enklare och mer flexibelt att göra den ettårig är det inte ett lämpligt alternativ, enligt Else-Marie Meijersjö, utredare på Jordbruksverket.

– Vallen behöver ligga längre än ett år för att få bra effekt och man behöver kunna gå tillbaka och följa skiftena. Hur man än gör är det svårare att jobba med en flerårig vallersättning än med en ettårig. Det hade också kunnat leda till att lantbrukarna i viss utsträckning valde ettåriga framför fleråriga vallar.

Även Linda af Geijerstam ser ett stort behov av att förenkla stödsystemet. Men hon tror inte att de ettåriga vallarna skulle bli fler.

– Det finns ingen lantbrukare som väljer en kortare liggtid på vallen om det inte är lönsamt. Etableringskostnaden är för stor för det. Väljer man en kort liggtid är det för att man får så pass mycket större skörd det första året och får man hög skörd ovan jord så får man också stor kolinlagring via rötter och skörderester. Då når man målet även med kortare vallar.

Vallersättningens symbolvärde bör heller inte underskattas anser hon.

– Det är inte fel att folk känner att de gör nytta och att politiken uppmuntrar miljöarbetet. Genom att ta bort ersättningen blir symboliken att vallen är mindre värd.

Kristina Hansén  
010-184 42 97  
kristina.hansen@landlantbruk.se





**Nilla Nilsdotter-Linde**

**Från:** Landsbygdsnätverkets kansli <kansliet@landsbygdsnätverket.se>  
**Skickat:** den 13 december 2022 15:49  
**Till:** Per Rudengren  
**Kopia:** Nilla Nilsdotter-Linde  
**Ämne:** Välkomna som medlemmar i Landsbygdsnätverket

**CAUTION:** This email originated from outside of the organization. Do not click links or open attachments unless you recognize the sender and know the content is safe.

**Välkomna som medlemmar i Landsbygdsnätverket**

Vi hälsar Svenska Valföreningen välkomna som medlemmar hos oss. Vi ser fram emot att ha er med i nätverket.

**Nyttan med att vara medlem**

I nätverket möter du och din organisation andra aktörer som är viktiga för landsbygdsutveckling, både här i Sverige och i övriga EU:s medlemsstater. Idén är att medlemmarna ska lära av varandra och att samverkan blir till nytta för er, men också att vi tillsammans bidrar till att nå målen med EU-programmen. Som medlem har ni möjlighet att påverka vad nätverket ska arbeta med. Det innebär att ni med finansiering från nätverkets budget kan delta i arbetet med de områden som Landsbygdsnätverkets styrgrupp prioriterar.

Som medlemsorganisation kommer ni också att bjudas in till aktiviteter och träffar som anordnas inom nätverket. Ni får ett stort kontaktnät som ni kan använda som kanal för spridning av information som kan vara till nytta för alla.

[Medlemslista](#) – här hittar ni organisationer som är medlemmar i Landsbygdsnätverket. Kom gärna med initiativ till samarbeten som ni vill söka med andra i nätverket.

**En liten första åtgärd**

Vi vill nu passa på att be er skicka in er organisations logotyp som svar till detta mejl. Denna kommer att användas i ett kollage för att bland annat visa på bredden av nätverket. Logotypen ska vara högupplöst för tryck och i format som till exempel EPS eller JPEG som är minst 1mb.

**Fler fördelar**

På våra [webbsidor](#) hittar ni allt som handlar om Landsbygdsnätverket och vad vi producerat tillsammans. För att du och din organisation ska få bäst nytta av nätverket vill vi att ni prenumererar på våra nyheter och följer oss på sociala medier:

[Facebook](#)

[Twitter](#)

[Instagram](#)

[Prenumerera på nyheter och EIP-Agris nyhetsbrev](#)

På så sätt sprider ni som medlemmar material vidare. På samma sätt är vi tacksamma för era tips på erfarenheter, nyheter och events som vi kan sprida vidare till alla andra genom våra kanaler. I vår [kalender](#) hittar ni träffar, seminarier, poddar, webinarier och evenemang som ni är varmt välkomna till.

**Kontakt**

Om ni har frågor hör gärna av er till nätverkets kanslichef Maria Gustafsson, [maria.gustafsson@jordbruksverket.se](mailto:maria.gustafsson@jordbruksverket.se) 070-615 21 40.

Gäller det kommunikation finns Ingrid Whitelock till hands,



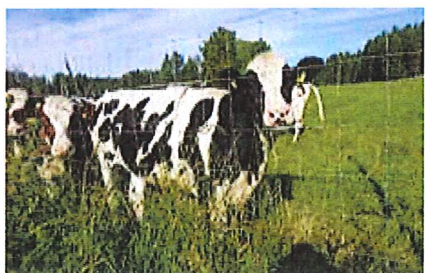
[ingrid.whitelock@jordbruksverket.se](mailto:ingrid.whitelock@jordbruksverket.se) 036-15 59 09.

Välkomna till Landsbygdsnätverket!

Bästa hälsningar/Kind regards  
Landsbygdsnätverket/Swedish Rural Network  
Tfn +46 (0)36 155000



## Välkommen till Sommarmöte i Norrbotten 22-23 juli



Foton: Kristina Sigfridsson

### Vallföreningens sommarmöte i Norrbotten

Välkomna till Norrbotten och sommarmöte med Svenska Vallföreningen! I juli är nätterna fortfarande ljusa och grödorna växer så det känns som att man nästan kan se det med ögat. Med start i Luleå bjuder vi på en bussresa efter nästan hela länets kuststräcka samt besök inåt landet i vackra Överkalix. Med buss besöker vi först Öjeby Agropark utanför Piteå, där Hushållningssällskapet bedriver Sveriges nordligast belägna jordbruksförsök. Vi följer sedan kusten norrut och efter ett stopp utanför Kalix med betestema anländer vi till vackra, bördiga Tornedalen vid gränsen mot Finland. Här besöker vi ett familjeföretag med många strängar på sin lyra. Middagen firar vi vid anrika Kukkolaforsen och sedan övernattar vi i gränsstaden Haparanda, på stadshotellet. Dagen därpå besöker vi två yngre mjölkföretagare i Överkalix med olika strategier för sin vallodling innan vi avslutar resan åter i Luleå.

### Program

Anmäl  
senast 1 juli!

#### Fredag 22 juli

- 09.45 Avfärd med buss från Luleå tågstation
- 10.00 Avfärd från Luleå Airport (Kallax)  
Välkommen – **Gunnar Liljebäck**
- 10.45 Öjeby Agropark – visning i fält av Hushållningssällskapets personal
- 12.00 Lunch
- 14.30 **Viktor Lundbäck & Lova Göransdotter**, Glimma Mjolk AB, Pålänge utanför Kalix – ekologisk mjölkproduktion, kort besök ute i fält och stående fikapaus. De har på senare år testat att använda ettåriga beten med vårsådd råg och rajgräs.
- 16.30 **Per & Eva Pesula**, Pesula Lantbruk, Övre Kukkola, Karungi – resans busschaufför vars familjeföretag är mångsidigt. Mjolkproduktion, odling av bl.a. vall, rybs och senap, gårdsbutik samt hantverksmässig tillverkning av senap och rybsolja.
- 18.00 Rundvandring på egen hand vid Kukkolaforsen
- 19.30 Middag Kukkolaforsen Turist & Konferens
- 22.00 Ankomst Haparanda Stadshotell

#### Lördag 23 juli

- 08.00 Avfärd från Haparanda
- 10.00 **Jakob & Alice Liljebäck**, Milksmart AB, Östra Stråkan, Överkalix – satsar mycket på bete inspirerade av Nya Zeeländsk mjölkproduktion. Här sinläggs alla 50 kor samtidigt när snön ligger djup och betet ska vara gårdens motor.
- 11.30 Avfärd till Svartbyn
- 12.00 Lunch
- 13.00 **Johan Liljebäck & Hulda Wirsén**, Stora Mu, Svartbyn, Överkalix – drygt 100 kor, två mjölkrobotar. Odlar även spannmål.
- 15.00 Avfärd mot Luleå
- 16.15 Ankomst Luleå tågstation

Alternativprogram – se nästa sida!



Lely Center Flarken



Hushållnings  
sällskapet





## Anmälan senast 1 juli

Maila eller posta uppgifter om din anmälan enligt anmälningskalendern. Avgiften sätts in på Svenska Valföreningens bankgiro 108-9705 senast torsdagen den 15 juli 2022. Ange Sommarmöte och vem/vilka insättningen gäller. Boka boende och anmäl dig så snart som möjligt för att underlätta planeringen. Sommarmötet kostar 1 050 kr per vuxen, 800 kr för barn under 15 år. Anmäl senast 1 juli!

## Resa

Vi reser gemensamt med buss. Bussen hämtar och lämnar deltagare i centrala Luleå, samt vid Luleå Airport (Kallax). För resor till och från länet, se information längre ned.

## Boende bokas senast 15 juni

Planera och boka ditt boende snarast eftersom trycket är stort denna tid på året! Vi har reserverat boende på Haparanda stadshotell till den 15 juni (ange "Svenska Valföreningen"). Var och en betalar för sitt boende på plats. Haparanda stadshotell: 0922-614 90, [info@haparandastadshotell.se](mailto:info@haparandastadshotell.se), [www.haparandastadshotell.se](http://www.haparandastadshotell.se).

## Kontaktpersoner

Kristina Sigfridsson tel: 076-137 31 21  
Gunnar Liljebäck tel: 070-558 30 47  
e-post: [vallforeningenssommarmote@gmail.com](mailto:vallforeningenssommarmote@gmail.com)

## Resor till och från Luleå

För långväga resenärer finns möjlighet att, förutom med bil, resa till länet med flyg, buss och tåg. Här nedan finns förslag på tåg- och flygresor i nära anslutning till Sommarmötets start och avslutning, men passa gärna på att lägga till någon extra dag eller kväll till resan om ni har möjlighet och upplev lite mer av Norrbotten – här finns både kust och fjäll i samma län.

## Flygresor:

Fredag 22 juli: Arlanda, Stockholm – Luleå med Norwegian 08.25 – 09.45 eller SAS 8.15 – 09.30. Landvetter, Göteborg – Luleå med SAS 06.00 – 09.30.

På torsdagen, dagen före, kan man välja på flera flygförbindelser.

Lördag 23 juli: Inga lämpliga flygresor.

Söndag 24 juli (kräver övernattnings i Luleå): Flera alternativ med både Norwegian, Ryan Air och SAS.

## Nattåg:

Torsdag 21 – fredag 22 juli: Stockholm C – Luleå 18.11 – 06.31.  
Lördag 23 – söndag 24 juli: Luleå – Stockholm C 17.02 – 06.27 eller 21.11 – 09.25.

Operatör Vy. Stannar på många platser för den som vill kliva på och av efter vägen.

### Alternativprogram eller program i anslutning till Sommarmötet:

Upplev **Luleå skärgård** Boka båtresor och övernattnings i skärgården  
<https://www.lulea.se/uppleva--gora/lulea-skargard.html>  
samt <https://www.klubbviken.se/>

Upplev **fjällen** Res med tåg eller buss inåt landet. Boende finns bl.a. på Svenska turistföreningen (STF), [svenskturistforeningen.se](http://svenskturistforeningen.se)

Besök **Finland** Ta tåg, buss eller bil till Torneo, tvillingstad med Haparanda.

Res till **Boden** med Western farm och äventyrsbadet Nordpoolen i Boden för er med barn eller barnasinne, Rödbergsfortet för den militärintresserade. Eller Treehotel i Harads, ca 45 min resa med buss eller bil från Boden.

Besök **Piteå** en mysig småstad och i närheten hittar ni välkända Piteå havsbad med äventyrsbad, lekland för barn och känd badstrand.

## Anmäl senast 1 juli!



## Anmälan till Svenska Valföreningens sommarmöte 22–23 juli 2022

skickas till: [vallforeningenssommarmote@gmail.com](mailto:vallforeningenssommarmote@gmail.com) eller Kristina Sigfridsson, Morotsvägen 7, 961 47 Boden.

**Anmälan senast 1 juli.** Förbokade rum bokas av var och en **senast 15 juni**.

Avgiften sätts in på Svenska Valföreningens bankgiro 108-9705 **senast 15 juli 2022**.

Torsdag 22–fredag 23 juli	Antal personer	Vuxen	Barn (–15 år)	Summa kr
Studiebesök, lunch, fika, middag	.....	1 050 kr/pers	800 kr/pers	.....
Deltagande en dag (egen bil)	.....	500 kr/pers	300 kr/pers	.....

Namn på personer som anmälan avser

.....  
.....  
.....

Adress .....

Telefon (mobil) ..... E-post .....

Ange om du behöver specialkost.

.....



# Vallföreningens sommarmöte i Norrbotten

Sommarstaden Luleå tog emot oss med lagom värme och gästvänlighet i goa mått. Avfärden med buss och chaufför Per Pelle Pesula med Gunnar Liljebäck som bisittare, startade på fredag morgon. Dock hade styrelsen redan samlats under torsdagen för ett gemensamt styrelsemöte och flera av oss hade åkt nattåget till Luleå, bara det en spännande upplevelse.

Första stopp blev Öjeby Agropark, nu i Hushållningssällskapets händer, som bildades redan 1946 och tidigare drevs av SLU. Med Janne Nilsson, försöksledare och Marie Lundberg, affärsområdeschef fick vi en visning av odlingsförsök i höstvet, sortförsök i vårkorn, havre, vallgräs och rödklöver. En mindre försöksareal är konventionell, resten drivs ekologiskt av de 125 ha som Grans naturbruksgymnasium sköter.

Stopp två för dagen blev Pålänge utanför Kalix där vi träffade Viktor Lundbäck och Lova Göransdotter som driver Glimma Mjolk AB. De är relativt nystartade då de startade den ekologiska produktionen 2017. Paret övertog först en gammal KR-ladugård som moderniserades och byggdes ut och byggde sedan om en befintlig lösdraft längre bort i byn avsedd för mjölk-korna. De mjölkar i dag cirka 110 kor och brukar 350 hektar. Det finns en intensiv betesdrift för mjölkkorna och man byter fälla varje kväll. Besättningen är till 40% SRB och 60% SLB. Vallarna ligger i tre år och man sår in i korn/ärt-blandning.



Foto: Nilla Nilsson-Linde

Kukkolaforsen i Torne älv i kvällssol strax innan sikfisket startar.

Stopp tre för dagen var hos busschauffören Pelle Pesula och frun Åsa. De odlar rybs, senap, spannmål och vall, har gårdsbutik där de säljer sin utsökta rybsolja och olika sorters senap som de tillverkat på gården. Från gården ser vi Torne älv som flyter stilla förbi som strax förvandlas till den vackra Kukkolaforsen där även kvällens middag inmundigades till en underbar utsikt. Övernattning skedde på Haparanda Stadshotell.

Efter en god frukost i Haparanda åkte vi på den finska sidan upp till Överkalix. Under resan berättade Pelle Pesula med stor inlevelse om hur krigsåren upplevdes och sedan hur den finska befolkningen byggt upp landet därefter. I Finland har man varit duktig på att ta till vara landsbygden på bästa sätt, landskapet ser välmående ut.



Foto: Nilla Nilsson-Linde

Nyskördad och gödslad slåttervall hos Johan Liljebäck och Hulda Wirsén på deras nyodling.

Vi stannade till hos Gunnar Liljebäck och där bjöds det på våfflor med nyplöckade hjortron, fantastiskt gott. Där träffade vi också Jakob och Alice Liljebäck som kom hem från Nya Zeeland efter 13 år. Gunnar har överlätit gården till Jakob och Alice som 2021 startade med mjölkproduktion. Produktionen bygger på att kossorna skall beta så mycket som möjligt. I år släpptes de ut 29 maj och skall vara ute till slutet av september. Sinläggning av alla kor sker när snön ligger djup och sedan smineras de från 1 juli med könssorterad sperma av rasen Jersey för att man vill få fram en lättare ko som passar gårdens förutsättningar bra.

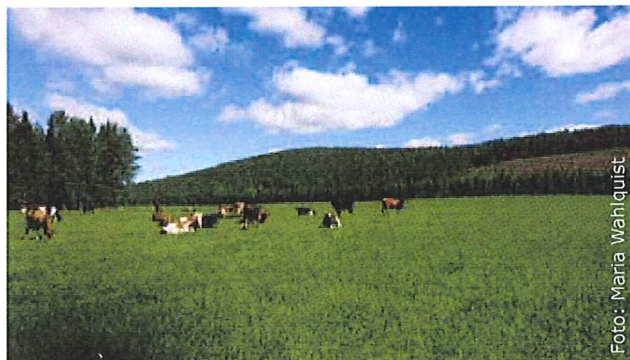


Foto: Maria Wahlquist

På Östra Stråkan får korna nytt bete två gånger om dagen.

Efter lunch besökte vi Johan Liljebäck och Hulda Wirsén, Stora Mu AB i Svartbyn, Överkalix. De har drygt 120 kor och två mjölkrobotar, produktionsresultatet det senaste året uppgår till drygt 13 000 kg mjölk/ko av SRB-ras. Nytt ungdjursstall byggdes i vintras och kostallet är från 2010. Vi besökte ett område där man nyodlat 15 hektar de senaste åren. Det såg väldigt bra ut.

Nu blev det avfärd till Luleå och där skildes vi åt för att ta oss hem på olika sätt. Några stannade kvar för att på egen hand koppla av i det fina Norrbotten och en del tog nattåget söderut. Där kunde man drömma om några fantastiska dagar med helt oförglömlig beskrivning av svunna tider. Tack Gunnar Liljebäck och Kristina Sigfridsson för några fina dagar!

**Per Rudengren**, Mellösa, tel: 070-674 91 71,

e-post: per@vikmello.se

**Maria Wahlquist**, Vallåkra, tel: 076-771 42 44,

e-post: vallquist@gmail.com





● I samband med stämman delades ett antal priser ut. Här överlämnar ordförande Dan Dotes en buckla till Isak Hjortbrant. Foto: Linda Johansson

# Hög uppslutning på jerseystämman

Årets stämma i Sveriges jerseyförening hölls i Vimmerby i Småland. Bland annat lyftes att mjölkens proteinkvalitet borde vara betalningsgrundande.

Text: Ann Christin Olsson

–INTRESSET ÄR stort för rasen. Det är roligt att det börjat komma en del yngre som satsat på mjölk och jersey på våra stämmor, säger Dan Dotes, ordförande i Sveriges jerseyförening och mjölkbonde på Gannor gård på Gotland.

På årets stämma i Vimmerby mötte 50 personer upp. En bra uppslutning i en förening med cirka 130 medlemmar. Det blev inga förändringar i styrelsen och Dan Dotes är fortsatt ordförande. Inga motioner hade lämnats in.

Monica Olsson, avelsrådgivare på Växa, höll ett föredrag om jersey i samband med stämman och det blev en diskussion om rasens framtid. Jerseykorna är kända för att ha en proteinkvalitet, betakasein A2, som är extra lämpad för osttillverkning.

– Det är något som borde vara



● Dan Dotes.

betalningsgrundande. Jerseymjölk ger betydligt bättre ostutbyte, säger Dan Dotes. Jag tror att det är något som kommer.

**FÖRUTOM STÄMMAN** stod fem gårdsbesök på programmet. Både på gårdar som Nästgården, Toverum och Getterum, där jersey är en mindre del av besättningen, och Björkhults gård och Norra Spjuthult som har gått all in på jersey.

Nästa års stämma hålls i Skaratrakten i Västergötland och 2024, när Sveriges jerseyförening firar 75 år, planeras en resa till Danmark i samband med stämman. 🇩🇰

## Gränsöverskridande sommarmöte i Vallföreningen

Ett 30-tal medlemmar slöt upp när Svenska vallföreningen hade sommarmöte i Norrbotten.

Text: Linda Grimstedt

–**DET VAR ETT** möte med många bra diskussioner, berättar Nilla Nilsdotter-Linde i Vallföreningens styrelse.

Ett besök på Öjebyn agropark, samt fyra mjölkgårdar, stod på agendan. I fält fick besökarna bland annat se exempel på rågbete, gödsling, nyodling, täckdikning och strandbeten.

–Det var väldigt vackra trakter och duktiga lantbrukare, säger Nilla Nilsdotter-Linde.

Många av diskussionerna handlade om att utnyttja betet på

bästa sätt, samt att få till en stor produktion på vallen.

–Ljuset ger väldigt bra kvalitet i Norrbotten och det går att få mycket mjölk på grovfodret där, säger Nilla Nilsdotter-Linde.

Vallföreningens sommarmöte hade planerats av ordföranden i Norrbotten, Gunnar Liljebäck, samt styrelseledamoten Kristina Sigfridsson. Nilla Nilsdotter-Linde beskriver två välarrangerade dagar som även gav inblick i hur lantbruket är och har varit i gränstrakterna mellan Sverige och Finland. 🇸🇪



● Nyskördad och gödslad slåttervall hos Johan Liljebäck och Hilda Wirsén på deras nyodlade mosse.

Foto: Nilla Nilsdotter-Linde





## Ämneskommitté vall och grovfoder

2022-11-18

### Hej!

Ämneskommittén är en mötesplats för alla intressenter inom området vall och grovfoder. Kommittén har i uppdrag att arbeta med utveckling och forskningsformulering, samt information och resultatspridning inom området.

I och med att ämneskommitténs tidigare ordförande Anne-Maj Gustavsson gick i pension 2022 har ny ordförande och vice ordförande utsetts. Ny ordförande för ämneskommittén vall och grovfoder är David Parsons och vice ordförande är Boel Sandström. Båda är verksamma vid institutionen för Norrländsk jordbruksvetenskap, SLU i Umeå. David är professor i växtodlingslära med vallen som huvudsaklig forskningsinriktning medan Boel är försöksledare och ansvarig för SLU:s fältforskningsstation Röbbäcksdalen. Från och med årsskiftet 2022/2023 kommer vi båda att tillhöra en annan institution på SLU, Växtproduktionsekologi (VPE) i Uppsala. Vår stationeringsort är dock fortfarande Umeå och denna förändring kommer inte påverka våra roller som ordförande respektive vice ordförande, mer än att vi organisatoriskt ändrar hemvist. Ola Hallin, Hushållningssällskapet i Sjuhärad är även fortsättningsvis sekreterare i kommittén.

Då beslut gällande ny ordförande och vice ordförande fattades i slutet av oktober 2022 väljer vi att under hösten inte genomföra något ämneskommittémöte. Vi har dock påbörjat arbetet inför vårens möte och beslutat att vi kommer att genomföra ett digitalt möte under förmiddagen den 15 mars 2023. Så boka upp det datumet i era kalendrar. Temat för mötet blir "Tekniska instrument för vallodling". Det kommer att bli ett möte där ett antal presentationer inom området varvas med gruppdiskussioner. Ni är välkomna med förslag på ämnen eller projekt som kan presenteras under mötet.

Vi alla tre ser fram emot arbetet i ämneskommittén vall och grovfoder och vi vill även fortsättningsvis erbjuda och utveckla en bra mötesplats för alla vall- och grovfoderintresserade. Välkomna att höra av er till oss om ni har frågor, synpunkter eller önskemål om arbetet som bedrivs inom ämneskommittén.

### Hälsningar

David Parsons, Boel Sandström och Ola Hallin

David Parsons  
Ordförande  
SLU, Norrländsk jordbruksvetenskap  
E-post: [david.parsons@slu.se](mailto:david.parsons@slu.se)  
Tel: 090-786 87 14

Ola Hallin  
Sekreterare  
Hushållningssällskapet Sjuhärad  
E-post: [ola.hallin@hushallningssallskapet.se](mailto:ola.hallin@hushallningssallskapet.se)  
0325-61 86 14

Boel Sandström  
Vice ordförande  
SLU, Norrländsk jordbruksvetenskap  
E-post: [boel.sandstrom@slu.se](mailto:boel.sandstrom@slu.se)  
Tel: 090-786 87 39



Bil. 13

SLU-nyhet

# Nytt EU-projekt stödjer lantbrukare i betesbaserad djurhållning

PUBLICERAD: 03 FEBRUARI 2023

**Den europeiska betesmarken krymper och nu görs en satsning på att vända trenden. Kunskap om framgångsrika metoder för effektiv betesdrift ska spridas inom det europeiska lantbruket genom samverkan mellan bönder, rådgivare och forskare i åtta länder. I Sverige drivs projektet Grazing4AgroEcology (G4AE) av Sveriges**

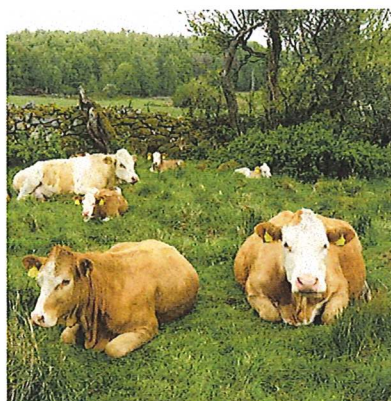


Foto: Nilla Nilsson-Linde

**lantbruksuniversitet och Svenska Vallföreningen, som nu söker kontakt med personer som vill bidra eller lära sig mer om bete.**

Grazing4AgroEcology (G4AE) är ett EU-finansierat projekt med syfte att stödja lantbrukare i betesbaserad djurhållning. Det ska gynna miljön, djuren och samhället samt producera hälsosam mat med liten påverkan på våra naturresurser. G4AE kommer också att inrikta sig på målen i EU:s så kallade *gröna giv* om att gynna biologisk mångfald samt minska näringsförluster och växthusgasutsläpp.

Europas betesmarker är platser för lantbruk och djurhållning, men också för fritid och naturupplevelser. Dessa värden har skapats över lång tid genom hårt arbete av generationer av lantbrukare som använt betesmarker för att få foder till sina djur. Betesbaserade

produktionssystem ger högkvalitativa livsmedel såsom mjölk och kött. Under de senaste tio åren har betesarealen i Europa minskat med 10 till 20 procent, vilket är ett hot mot dessa ömtåliga ekosystems framtida existens.

– Vi ser att betesbaserade system försvinner snabbt i Europa. För att vända sådana negativa trender krävs ett systemskifte, som måste stödjas av konsumenter med ett starkt engagemang för betesmarkernas samhällsnytta. Vårt team är välbalanserat och otroligt motiverat att klara av så viktiga utmaningar, säger Dr Arno Krause, som är koordinator för projektet.

G4AE leds av Grünlandzentrum i Tyskland och kommer att pågå i tre och ett halvt år (september 2022–februari 2026). Konsortiet består av 18 partners från åtta EU-länder (Frankrike, Tyskland, Irland, Italien, Nederländerna, Portugal, Rumänien och Sverige). Därmed representeras olika klimat i Europa samt ett brett spektrum av betesmetoder och betesmarker. I nätverket samverkar lantbrukare/lantbrukargrupper, forskare, rådgivare och näringslivsrepresentanter.

Projektet ska ta fram goda exempel som ska förmedlas via faktablad, nyhetsbrev, videor, m.m. Femton partnergårdar per land är en viktig del och projektet riktar sig särskilt till unga lantbrukare för nätverkande och utbyte nationellt och internationellt. Även andra grupper kommer att kunna ta del av expertmöten, seminarier, webinarier och läromedel.

Partnergårdarna representerar mjölk, nöt- och lammkött samt intresseområden eller specialiteter som är viktiga för att nå projektets mål i Sverige, såsom rotationsbete, naturbete, rovdjursproblem, parasitproblem, kolinlagring, konsumentkontakt samt tekniska och praktiska lösningar för betesdrift.

– Den kommande satsningen på bättre skötsel och utnyttjande av både åkermarksbeten och naturbeten



behövs för att öka lantbrukets hållbarhet ekonomiskt, miljömässigt och socialt. Kunskapsnivån inom såväl rådgivning som forskning och praktiskt genomförande kommer att öka genom spridning och utveckling av kända tekniker nationellt och internationellt, säger Nilla Nilsdotter-Linde, Sveriges lantbruksuniversitet.

### **Vill du vara med och forma framtidens livsmedelsproduktion inom ramen för detta projekt?**

Kontakta gärna våra nationella partners inom Sveriges lantbruksuniversitet (SLU) eller Svenska Vallföreningen. Under februari 2023 öppnar projektets hemsida [www.grazing4agroecology.eu/](http://www.grazing4agroecology.eu/). Information om projektet finns också [här](#).

## **Kontaktpersoner**

Nilla Nilsdotter-Linde, forskare, institutionen för växtproduktionsekologi, SLU, samt sekreterare Svenska Vallföreningen, [Nilla.Nilsdotter-Linde@slu.se](mailto:Nilla.Nilsdotter-Linde@slu.se), 070-662 74 05

Anna Hessle, forskare, institutionen för husdjurens miljö och hälsa, SLU, [Anna.Hessle@slu.se](mailto:Anna.Hessle@slu.se), 0511-671 43

Linda af Geijersstam, lantbrukare, ordförande Svenska Vallföreningen, [Linda.af.Geijersstam@gmail.com](mailto:Linda.af.Geijersstam@gmail.com), 076-111 21 23



Projektet har finansiering från EU:s forsknings- och innovationsprogram Horisont (Grant Agreement No. 101059626).



## YOUNG FARMERS TOUR GERMANY

### Invitation to join an international grazing network

Come together in Northwestern Germany and enjoy  
three farm walks, several workshops, plenaries,  
discussions and a social event together with other young  
farmers from all over Europe!

#### When?

21st to 22nd of June 2023

These two days will revolve around **Grazing:**  
Hot topics like **Virtual Fencing,**  
**Biodiversity** and **Grassland Management**  
on pasture farms await you.

#### Where?

Farms in the Oldenburg region connected  
with the *2nd German Grazing Days*, hosted by  
the Northern German Grassland Centre  
**Venue: Birkenheide 2, 26931 Elsfleth**



## Programme SustAinimal Study Tour to Scotland 17-21 April 2023

### Monday 17<sup>th</sup> April

Own transport by taxi or public bus to Roslin Institute Building Bush Estate (EH25 9RG) from hotel or airport or elsewhere.

Visitors need to sign in at the front desk, Roslin Institute Building

12:45 Meet for lunch at Dolly's, Roslin Institute Building (RIB)

#### Roslin Institute Auditorium

13:30 Introductions and welcome – Sigrid, Ingrid, Geoff & Christine

14:00 Introduction to land use in Scotland and Sweden - Christine Watson, SRUC and Ingrid Öborn, SLU

14:30 SRUC Challenge Centres – John Newbold, Nic Holden, and Hannah Rudman  
(<https://www.sruc.ac.uk/research/challenge-centres/>)

15:15 Tea/coffee break

15:30 Highlights from ongoing research related to SustAinimal from the Roslin Institute (hosted by Professor Mark Stevens, Deputy Director of The Roslin Institute)

16:30 Highlights from ongoing research related to SustAinimal from SRUC Prof Eileen Wall

17:30 End & transport to Braid Hills

18:30 Dinner and discussion at the Braids Hill. With Mary Brennan – Good Food Nation and Pete Ritchie from Nourish (confirmed) and Eileen Wall (SRUC). Plus Geoff, Marie and Christine.

### Tuesday 18<sup>th</sup> April

08:00 Briefing for the day (meeting room in Braid Hills)

08:45 Leave hotel by bus

10:30 Mr. Craig Davidson, Errolston Farm, Gretna. DG16 5HL – high-yielding Holsteins, novel housing, automation (including De Laval automatic milking) (ca. 1.5h on site)

12:30 SRUC Barony campus (DG1 3NE) for lunch (provided by SRUC dairy project) and seminar/discussion on future dairy systems (and our plans for Barony)

14:30 Farming Partners (one of their specialist grazing units, close to Barony)

16:00 Return to Edinburgh

18.30 Dinner at Pizza Express – Morningside, 1 Nile Grove, Hermitage Terrace, Edinburgh. Reflections led by Thomas Norrby.

**Wednesday 19<sup>th</sup> April**

08:30 Bus transfer from hotel to Easter Bush campus

Seminar room G01 in the Vet School

09:00 Introduction to GAAFS <https://www.ed.ac.uk/global-agriculture-food-systems> – Geoff Simm

0930 Overview of GAAFS Nutrition and Health research - Lindsay Jaacks

10:15 Coffee

10:30 Comparing the economic, environmental and social impacts of baseline diets with less meat-heavy diets - Jacqueline Tereza da Silva

11:00 Biodiversity impacts of livestock in arable landscapes - Alf Gathorne-Hardy

11:30 Kairsty Topp H2020 MIXED farming project

12:00 SLU Guests free to join GAAFS Journal Club : Market Dependency as Prohibitive of Agroecology and Food Sovereignty—A Case Study of the Agrarian Transition in the Scottish Highlands Presented by Elise Wach, Centre for Agroecology, Water and Resilience, Coventry University

1300 Lunch

13:30 SustAinimal – Exploring Sustainable Livestock Futures in Sweden Professor Sigrid Agenäs & Professor Ingrid Öborn, SLU (Swedish University of Agricultural Sciences, Uppsala)

14:30 Fiona McAuliffe – Investigating causes of lamb losses on Highland farms and crofts.

15:00 Coffee

15:30 Visit to SRUC research at Bush including Greencow – led by Gemma Miller, include Bob Rees.

Transport from Bush back to hotel or to Edinburgh (participants choice)

Evening – free to visit Edinburgh

**Thursday 20<sup>th</sup> April**

8:00-8:50 Briefing for the day (meeting room in Braid Hills)

Options for 2 different field visits – 13 visitors per trip

Depart hotel 9.00

- 1) Visit to SRUC Hill and Mountain Research Centre (<https://www.sruc.ac.uk/research/research-facilities/hill-mountain-research/>) hosted by Davy McCracken and John Holland. Hill sheep, agroforestry, biodiversity, virtual fencing. Lunch at local café.
- 2) Visit to mixed crop/livestock farms in Fife hosted by Daniel Stout, SAC Consulting and Christine Watson. Details to be confirmed but aim to see crop/livestock



integration. 10.30 Arrive Balcaskie (<https://www.balcaskie.com/>) which is an organic farm where they practice mob grazing.

Lunch at Baern café (<https://www.bowhousefife.com/producer/baern/>).

Afternoon visit to Balbirnie Home Farms (<http://www.balbirnie.com/farm>)

Lunch provided by EU MIXED project

Return to hotel about 18.00

18:30 Evening – social programme for SLU & local PhD students organised by GAAFS & SRUC PhD students.

18:30 Dinner at nearby restaurant (to be decided) for non-PhD students. Reflection led by Thomas Norrby.

19:30 Workshop at hotel for non-PhD students 19:30

#### **Friday 21<sup>st</sup> April**

08:30 Bus transfer from hotel to the Vet School (check out before that and bring your luggage)

#### Seminar room G01 in the Vet School

9:00 Andrew Bauer – SAC Consulting – who are we and what do we do?

9:30 Julian Bell - Introduction to AgreCalc (Farm Carbon Calculator)

<https://www.agrecalc.com/>

10:00 Discussion

10:15 Coffee

10:30 Future collaboration. Mapping activities round the future of sustainable livestock production. Including return visit to Sweden

11:30 Bus transfer from the Vet School to the airport

For those leaving later: Lunch is available to buy, public transport regularly to Edinburgh

#### Contact numbers:

Christine Watson +44 7703 528158

Geoff Simm +44 7434 354 033

Ingrid Öborn +46 703703705

Sigrid Agenäs +46 706973231

Braid Hills Hotel +44 131 447 8888